

Jahresbericht zum 31. August 2018. **IFM AktienfondsSelect**

Ein Investmentfonds gemäß Teil II
des Luxemburger Gesetzes vom 17. Dezember 2010
über Organismen für gemeinsame Anlagen (AIF).



Bericht des Vorstands.

September 2018

Sehr geehrte Anlegerinnen, sehr geehrte Anleger,

der vorliegende Jahresbericht informiert Sie umfassend über die Entwicklung Ihres Fonds IFM AktienfondsSelect für den Zeitraum vom 1. September 2017 bis zum 31. August 2018.

An den Aktienmärkten waren zunächst erfreuliche Kurssteigerungen und zum Teil neue Rekordstände zu beobachten, ehe es im Februar 2018 zu einer ausgeprägten Korrekturbewegung kam, die insbesondere in Europa die vorangegangenen Kurssteigerungen aufzehrte. Trotz des Rücksetzers bestimmte nach wie vor der synchron verlaufende Aufschwung in den meisten Volkswirtschaften das Bild. Angesichts eines robusten konjunkturellen Umfelds richteten die Marktteilnehmer ihr Augenmerk auf die geldpolitischen Signale der führenden Notenbanken. Aufflammende Zinsängste, aber auch die sich verschärfende Tonlage im US-Handelsstreit sowie die taumelnde türkische Lira und zähe Brexit-Verhandlungen hinterließen in der zweiten Hälfte des Betrachtungszeitraums deutliche Spuren an den Kapitalmärkten.

Die Zinsdifferenz zwischen Euroland-Staatsanleihen und US-Treasuries weitete sich im Berichtszeitraum weiter aus. Während die US-Notenbank den moderaten Zinserhöhungskurs fortsetzte, unterließ es die EZB bisher an der Zinsschraube zu drehen. Unter Schwankungen bewegte sich die Rendite für 10-jährige Euroland-Staatsanleihen im Stichtagsvergleich seitwärts, wohingegen die Rendite für US-amerikanische Staatsanleihen merklich anzog. US-Treasuries mit 10-jähriger Laufzeit rentierten zuletzt bei 2,9 Prozent gegenüber einer Rendite von 0,3 Prozent bei laufzeitgleichen deutschen Bundesanleihen.

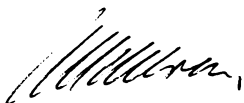
Die europäischen Börsen verzeichneten im Zuge der Korrekturbewegung ein uneinheitliches Bild. Deutsche Standardwerte – gemessen am DAX – wiesen einen Aufschlag um 2,6 Prozent auf, während der EURO STOXX 50 leicht um 0,8 Prozent nachgab. Deutlich dynamischer präsentierten sich die Märkte in Übersee. US-amerikanische Aktienindizes wie Dow Jones Industrial oder Nasdaq Composite registrierten zweistellige Kurszuwächse, ebenso die Standardwerte in Japan (Nikkei 225).

In diesem Marktumfeld verzeichnete Ihr Fonds IFM AktienfondsSelect eine erfreuliche Wertentwicklung von plus 16,3 Prozent. Gerne nehmen wir die Gelegenheit zum Anlass, um Ihnen für das uns entgegengebrachte Vertrauen zu danken.

Ferner möchten wir Sie darauf hinweisen, dass Änderungen der Vertragsbedingungen des Sondervermögens sowie sonstige wichtige Informationen an die Anteilinhaber im Internet unter www.deka.de bekannt gemacht werden. Darüber hinaus finden Sie dort ein weitergehendes Informations-Angebot rund um das Thema „Investmentfonds“ sowie monatlich aktuelle Zahlen und Fakten zu Ihren Fonds.

Mit freundlichen Grüßen

International Fund Management S.A.
Der Vorstand



Holger Hildebrandt



Eugen Lehnertz

Inhalt.

Entwicklung der Kapitalmärkte.	5
Tätigkeitsbericht. IFM AktienfondsSelect	8
Vermögensübersicht zum 31. August 2018. IFM AktienfondsSelect	10
Vermögensaufstellung zum 31. August 2018. IFM AktienfondsSelect	11
Anhang. IFM AktienfondsSelect	15
BERICHT DES REVISEUR D'ENTREPRISES AGREE.	19
Besteuerung der Erträge.	21
Informationen der Verwaltung.	28
Ihre Partner in der Sparkassen-Finanzgruppe.	29

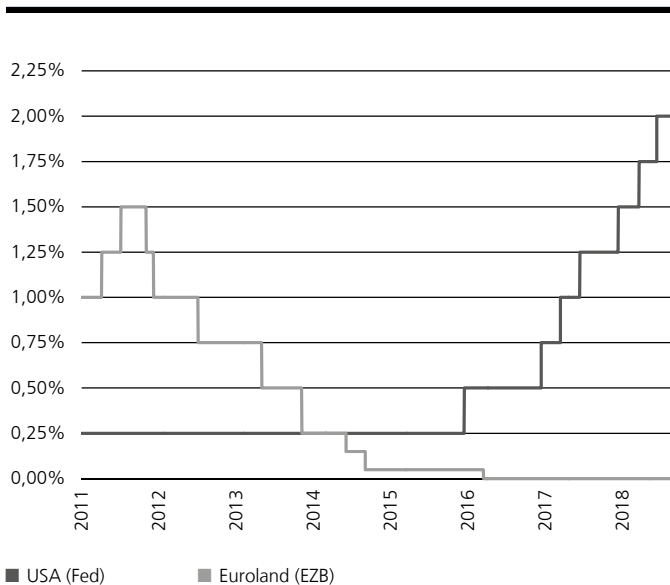
Entwicklung der Kapitalmärkte.

Robuste Konjunktorentwicklung weltweit vs. Schatten des US-Handelskonflikts

Für die Kapitalmarktteilnehmer verlief das Berichtsjahr zunächst tendenziell erfreulich, bis Anfang Februar ein deutlicher Rücksetzer die Märkte einbremste und gerade in Europa einen Großteil der zuvor erzielten Kursgewinne aufzehrte. Aufflammende Zinsängste lösten Verunsicherung aus, von der sich die Märkte nur allmählich erholten. Hinzu kamen diverse weitere Faktoren, die die Stimmung der Anleger in der Berichtsperiode wiederholt belasteten.

Makroökonomisch betrachtet ging es weiter aufwärts: Die Auslastungsgrade der Volkswirtschaften nahmen zu, die Unternehmensgewinne sprudeln und die Arbeitslosigkeit sank fast überall spürbar.

Nominaler Notenbankzins Euroland vs. USA



Quelle: Bloomberg

Der globale Aufschwung weitete sich bereits in der zweiten Jahreshälfte 2017 merklich aus. Für das erste Quartal 2018 kamen etwas verhaltenere Daten, die jedoch nur eine moderate Verschnaufpause im Konjunkturzyklus erkennen ließen. In den USA zeigten die jüngsten Indikatoren wieder eine stärkere wirtschaftliche Dynamik: Das Bruttoinlandsprodukt (BIP) stieg im zweiten Quartal deutlich gegenüber dem Vorquartal an. Unterstützt wirkten dabei sowohl die umfangreiche Steuerreform, die Ende 2017 vom Kongress verabschiedet worden war, als auch der Außenhandel. Darüber hinaus trugen beispielsweise die Konsumdynamik der privaten Haushalte sowie der Gewerbebau zu einem starken BIP-Wachstum bei. Der Arbeitsmarkt präsentierte sich zudem in sehr robustem Zustand. Im Mai sank die Arbeitslosenquote auf 3,8 Prozent und damit den niedrigsten Stand seit April 2000. Die nachfolgenden Monate bestätigten

die guten Zahlen; zuletzt lag die Arbeitslosenquote nur marginal höher. Der nationale Einkaufsmanagerindex ISM für das verarbeitende Gewerbe stieg im August auf ein 14-Jahreshoch und unterstreicht damit die aktuell gute Verfassung der US-Ökonomie.

Die deutsche Wirtschaft befindet sich weiterhin auf dem Wachstumspfad. Deutschlands Exporte erreichten sogar einen Rekordwert. Flankiert wurde diese Entwicklung über weite Strecken von einer geringen Inflation, hoher Beschäftigung sowie niedrigen Zinsen. Mit Blick auf das erste Quartal 2018 waren eher enttäuschende Konjunkturindikatoren zu konstatieren, wobei sinkende Exporte, ein schwacher Konsum sowie eine rege Investitionstätigkeit das Bild prägten. Im zweiten Quartal zeigte sich die deutsche Wirtschaft robust, das BIP wuchs um 0,5 Prozent. Ein Haupttreiber war dabei u.a. die Binnenwirtschaft mit einem im Vergleich zum Vorquartal starken Konsum, der von einem guten Arbeitsmarkt profitiert. Der im August unerwartet kräftig gestiegene ifo-Geschäftsklimaindex deutet sogar an, dass die Unternehmen trotz der Verschärfung der Türkei-Krise und der Handelspolitik Trumps zuversichtlicher in die Zukunft blicken.

Die Konjunktur in Euroland überzeugte ebenfalls und so konnte das Euro-Währungsgebiet in 2017 das beste Wirtschaftsjahr seit zehn Jahren verzeichnen. In den ersten beiden Quartalen 2018 war dagegen eine gewisse Wachstumsverlangsamung festzustellen. Ein wichtiger Belastungsfaktor scheint hier der Außenbeitrag zu sein, der höhere Importe als Exporte aufweist. Die Stimmung der Unternehmen ist aber nach wie vor positiv und der Euro-Raum befindet sich weiterhin auf einem soliden Wachstumskurs.

Daneben kamen wiederholt auch politische Faktoren zum Tragen und schürten zumindest zeitweilig Unsicherheit. Sorgen vor wachsenden Spannungen zwischen den USA und Russland ließen den Ölpreis steigen. US-Präsident Trump verkündete im Mai den Ausstieg der USA aus dem Atomabkommen mit dem Iran, woraufhin Sanktionen gegen das Land wiederbelebt wurden, was auch am Ölmarkt Reaktionen zur Folge hatte. Mit anziehenden Ölpreisen gingen denn auch wachsende Inflations-sorgen einher. Die US-amerikanischen Zinsen legten aus Furcht vor steigenden Teuerungs-raten auf breiter Front zu, sodass der Zinsabstand zwischen den USA und dem Euroraum weiter anstieg. Zuletzt spitzte sich die Währungskrise in der Türkei zu. Nachdem der Streit mit den USA über die Freilassung des amerikanischen Pastors eskalierte, verhängten die USA Sanktionen gegen das Land. Die türkische Lira verlor daraufhin an einem Tag 15 Prozent gegenüber dem US-Dollar und wertete auch in den darauffolgenden Tagen weiter ab. Insgesamt beläuft sich der Verlust seit Jahresbeginn auf fast 40 Prozent. Diese massive Abwertung bringt vor allem türkische Unternehmen in Bedrängnis, die sich stark in US-Dollar verschuldet haben. Zunehmend scheinen auch die globalen Märkte sowie die Währungen weiterer Schwellenländer in Mitleidenschaft gezogen zu werden.

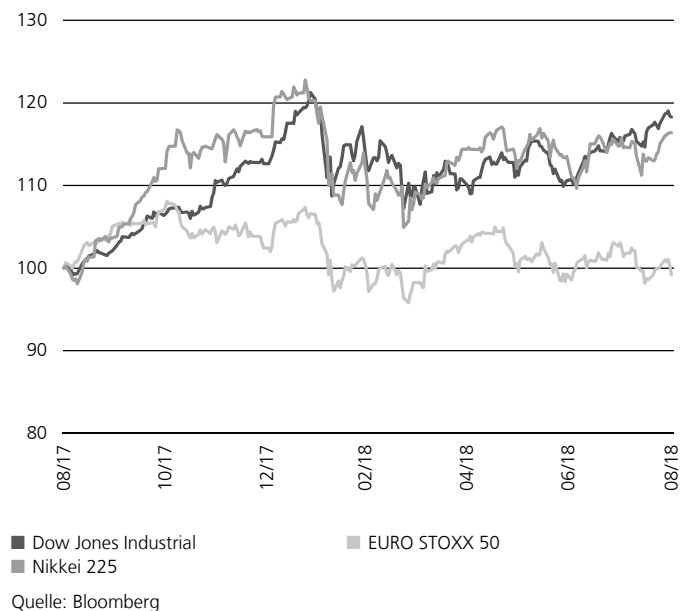
Die größten Marktrisiken drohen jedoch aus den USA. Nachdem zum Ende des Jahres 2017 die Sorgen vor einem verstärkten US-Protektionismus etwas abgeklungen waren, hat der US-Präsident die Ankündigung von Importzöllen auf Stahl und Aluminium Wirklichkeit werden lassen. Vorrangig betroffen sind China und die EU. Mit den Handelsbeschränkungen rüttelt Donald Trump an den Grundfesten der multilateralen Handelspolitik, die über Jahrzehnte zu mehr Wohlstand geführt hat. Die betroffenen Länder drohen mit Gegenmaßnahmen, die jedoch nur weitere Zollankündigungen Trumps z.B. auf Autoexporte der EU in die USA nach sich ziehen. Für eine erste Annäherung und Entspannung im Handelskonflikt der USA mit der EU sorgten Ende Juli die Gespräche zwischen EU-Kommissionspräsident Juncker und dem US-Präsidenten. Die kurzfristigen Folgen dieser Politik und auch die reinen Zollkosten über eine Verteuerung der Exporte scheinen beherrschbar. Jedoch gibt es Anzeichen dafür, dass die Investitionstätigkeit zu leiden beginnt und auf lange Sicht dürften sich gravierende Veränderungen im Welthandelssystem mit nachteiligen Auswirkungen auf das globale Wachstum ergeben.

Die US-Notenbank Fed zeigt sich unterdessen auch unter dem neuen Vorsitzenden Jerome Powell entschlossen, den geldpolitischen Straffungskurs fortzusetzen. Nach drei kleinen Zinsschritten im Jahr 2017 hat die Fed im Oktober zudem damit begonnen, ihre Bilanzsumme zu reduzieren. Ende März 2018 hob die Fed ihr Leitzinsband erwartungsgemäß um 25 Basispunkte an und Anfang Juni folgte ein weiterer moderater Zinsschritt auf 1,75 Prozent bis 2,00 Prozent. Die FOMC-Mitglieder zeigten sich bis zuletzt sowohl mit der aktuellen Konjunktur- als auch mit der Inflationsentwicklung zufrieden. Das Wirtschaftswachstum blieb hinreichend kräftig, aber nicht zu stark, und die Inflationsrate bewegte sich im Zielbereich. Vor diesem Hintergrund deutete die US-Notenbank noch zwei weitere Anhebungen bis zum Jahresende an.

In Europa ist die EZB hinsichtlich der Normalisierung ihrer Geldpolitik noch nicht so weit. Der EZB-Leitzins verblieb auf dem Rekordtief von 0,0 Prozent. Zunächst richteten sich die Erwartungen der Investoren auf Signale, wann die Währungshüter ihren Ankauf von Staats- und Unternehmensanleihen einstellen werden. Auf ihrer Sitzung in Riga Anfang Juni stimmte die EZB schließlich für ein Auslaufen des Programms zum Ende des Jahres. Die Verbraucherpreise in der Eurozone erreichten im Juni zudem die von der EZB angestrebte Marke von 2,0 Prozent, was insbesondere auf die Teuerung im Bereich Energie zurückzuführen war. Ein Anstieg der Leitzinsen in Euroland ist dennoch vorerst nicht zu erwarten, womit sich die geldpolitische Divergenz zwischen den USA und Europa weiter vertieft. Die Renditedifferenz 2-jähriger Staatsanleihen erreichte zwischenzeitlich fast 3 Prozentpunkte.

Weltbörsen im Vergleich

Index: 31.08.2017 = 100



Börsen in USA und Fernost übertreffen Europa

Die Aktienmärkte in den USA und Asien entwickelten sich in den vergangenen zwölf Monaten mehrheitlich positiv. Neben den robusten Wirtschaftsdaten lieferte im Dezember die umfangreiche US-Steuerreform Rückenwind für die Aufwärtsbewegung an den Börsen. Demgegenüber hatten die europäischen Aktienmärkte seit dem Jahresende 2017 wiederholt mit Belastungen zu kämpfen.

Zu Beginn des Berichtsjahres verzeichneten die Märkte angesichts dynamischer Konjunkturdaten erhebliche Aufschläge. Anfang Februar lösten Zinsängste eine abrupte Korrekturbewegung aus, in deren Folge die etablierten Aktienbörsen binnen kurzer Zeit erhebliche Einbußen erlitten. Eine gewisse Schwankungsintensität blieb in der Folge bis zum Stichtag bestehen.

Auf Jahressicht verbuchten in den USA der Nasdaq Composite mit 26,2 Prozent und der Dow Jones Industrial Average mit 18,3 Prozent satte Zugewinne, der marktweite S&P 500 kletterte um 17,4 Prozent. Alle drei Indizes konnten in der Berichtsperiode neue Höchststände erreichen. In Euroland verlief das Kapitalmarktjahr uneinheitlicher. Einige Indizes wiesen hier eine sehr verhaltene Kursentwicklung auf. Vor allem im Februar und März, aber auch zum Ende des zweiten Quartals zeigten sich die hiesigen Aktientitel spürbar belastet.

Die deutschen Standardwerte im DAX verzeichneten mit 2,6 Prozent eine positive Wertentwicklung, während der EURO STOXX 50 mit minus 0,8 Prozent leichte Einbußen hinnehmen

musste. Merkliche Verluste wies hingegen Spanien (IBEX 35) mit minus 8,7 Prozent auf. Unter Branchengesichtspunkten gerieten in Europa – gemessen am STOXX Europe 600 – Aktien aus den Bereichen Telekommunikation und Banken ins Hintertreffen (minus 16,6 Prozent bzw. minus 14,4 Prozent), während im Gegenzug die Branchen Öl & Gas (plus 21,3 Prozent) sowie Technologie (plus 15,4 Prozent) überdurchschnittlich zulegen konnten. Japanische Aktien spiegelten mit einem Plus von 16,4 Prozent (Nikkei 225) eine positive Wirtschaftsentwicklung wider, gleichwohl schwächte sich das durchschnittliche Wachstumstempo in den letzten drei Quartalen deutlich ab. Chinesische Aktien im Hang Seng Index gaben auf Jahressicht mit minus 0,3 Prozent marginal nach. Hier belastet die Unsicherheit im Handelskonflikt mit den USA den chinesischen Aktienmarkt, der seit Ende Januar signifikant an Wert eingebüßt hat.

Zinsabstand erheblich ausgeweitet

Die Rendite 10-jähriger deutscher Bundesanleihen wies in den vergangenen zwölf Monaten einige Schwankungen auf. Nach einer Seitwärtsbewegung zwischen September und Dezember 2017 setzte bis Mitte Februar ein signifikanter Renditeanstieg ein, der in der Spitze knapp 0,8 Prozent erreichte. Danach kam es angesichts einiger belastender Faktoren wie den Sorgen um US-Strafzölle sowie die eurokritischen Töne aus Italien wieder zu einem markanten Renditerückgang. Zum Stichtag betrug die Rendite rund 0,3 Prozent. Gemessen am eb.rexx Government Germany Overall verzeichneten deutsche Staatsanleihen einen Kursrückgang um 0,6 Prozent. Ein anderes Bild ergab sich bei laufzeitgleichen US-Treasuries. Ab September 2017 setzte eine kräftige Aufwärtsbewegung ein, die im Januar 2018 noch deutlich an Fahrt gewann. Der Erfolg der Reflationspolitik der letzten Jahre wurde sichtbar, als die Rendite kräftig anzog und im Mai schließlich kurzzeitig die Marke von 3,0 Prozent überschritt. Zuletzt rentierten 10-jährige US-Staatsanleihen nur leicht unter diesem Wert. Der moderate aber klare Zinserhöhungszyklus der US-Notenbank sowie die robuste Konjunktur ließen hier die Schwankungen im Rückblick geringer ausfallen. Zwischen Europa und den USA hat sich der Zinsabstand zuletzt nochmals merklich ausgeweitet und erreichte zwischenzeitlich den größten Abstand seit fast 30 Jahren. Markant zu beobachten ist in den USA, dass am kurzen Ende der Zinsstrukturkurve die Renditen deutlich schneller steigen als am langen Ende, sodass zuletzt eine Verflachung der Kurve zu konstatieren war.

Am Devisenmarkt gab der US-Dollar in der Berichtsperiode gegenüber dem Euro zunächst deutlich nach. Von 1,18 US-Dollar/Euro im September 2017 kletterte der Wechselkurs bis auf 1,25 US-Dollar im Februar 2018. Als mögliche Ursache für die Abwertung wurde u.a. das insgesamt erratische Verhalten der US-Administration in Währungsfragen und der Handelspolitik genannt. Gegen Ende der Berichtsperiode verdeutlichten sich dabei die Konturen eines neuen US-Protektionismus. In diesem Zusammenhang überwog schließlich die Sorge um die europäi-

sche Exportwirtschaft. Daneben wirkten sich die unterschiedlichen Renditeniveaus an den Rentenmärkten aus. Mit der wachsenden Zinsdifferenz zu den USA gab auch die Gemeinschaftswährung am aktuellen Rand spürbar nach. Der Euro ermäßigte sich vor diesem Hintergrund von Mitte April bis Ende Juli 2018 signifikant. Anfang August rutschte der Euro im Rahmen der Abwertung der türkischen Lira auf ein Jahrestief bei 1,13 US-Dollar, erholte sich zum Berichtsstichtag jedoch wieder bis auf 1,16 US-Dollar.

Rendite 10-jähriger Staatsanleihen USA vs. Euroland



Quelle: Bloomberg

Die gute Weltkonjunktur hat die Rohstoffnotierungen in die Höhe getrieben. Besonders deutlich wurde dies an der Entwicklung des Ölpreises. Die Notierung für die Sorte Brent stieg von gut 50 US-Dollar je Barrel im September 2017 unter vergleichsweise geringen Schwankungen bis Mai 2018 auf kurzzeitig 80 US-Dollar an. Damit erreichten die Kurse den höchsten Stand seit mehr als drei Jahren, wozu auch die Unsicherheiten über die Förderung in Venezuela und die neuerlichen US-Sanktionen gegen den Iran beitrugen. Im Juni kam es angesichts von Signalen aus Saudi-Arabien und Russland hinsichtlich einer möglichen Erhöhung der Förderquoten zu einem leichten Dämpfer, ehe zuletzt die Notierungen wieder anzogen. Der Ölpreis beendete die Berichtsperiode schließlich bei rund 77 US-Dollar/Barrel. Obwohl die Weltwirtschaft sich mit einer Vielzahl von Risiken konfrontiert sieht, zeichnet sich keine signifikante Erhöhung der Nachfrage nach der Krisenwährung Gold ab. Stattdessen bewegte sich der Goldpreis im Berichtszeitraum unter Schwankungen eher abwärts. Die steigenden Renditen in den USA dämpfen insbesondere die private Nachfrage nach dem Edelmetall. Die Feinunze Gold lag zuletzt mit rund 1.201 US-Dollar sogar auf einem neuen Jahrestief.

IFM AktienfondsSelect

Tätigkeitsbericht.

Das Anlageziel des IFM AktienfondsSelect ist der mittel- bis langfristige Kapitalzuwachs durch ein breit gestreutes Anlageportfolio sowie eine positive Entwicklung der Kurse der im Sondervermögen enthaltenen Vermögenswerte.

Das Fondsmanagement wählt ein Sortiment von Zielfonds und vervielfacht damit die Anzahl der verschiedenen Wertpapiere, in die mittelbar investiert wird. Auf diese Weise soll die Risikostreuung erhöht und das Spezialistenwissen der Zielfondsmanager genutzt werden. Dabei richtet sich das Fondsmanagement nach einem Investmentansatz, in dem Trends identifiziert werden. Es werden Themen berücksichtigt, deren Zyklen sowohl langfristig (Zukunftstrends) als auch kurzfristig ausgeprägt sind. Das Fondsmanagement strebt bei diesem Dachfonds an, nahezu 100 Prozent des Fondsvermögens in Aktienfonds zu investieren. Die Gewichtung einzelner Branchen und Regionen kann dabei je nach Markteinschätzung variieren. Weiterhin können Geschäfte in von einem Basiswert abgeleiteten Finanzinstrumenten (Derivate) getätigt werden.

Erfreuliche Wertsteigerung

Die Entwicklung an den Aktienmärkten wies im Berichtsjahr einige Schwankungen auf. Positive Impulse für die Aktienmärkte lieferten vor allem das solide Wirtschaftswachstum, die steigenden Unternehmensgewinne und die damit verbundenen attraktiven Dividendenrenditen. Zudem profitierten die US-amerikanischen Börsen von der US-Steuerreform zum Jahresende 2017. Die europäischen Börsen tendierten im Berichtszeitraum eher seitwärts. Hier hinterließen trotz eines robusten konjunkturellen Umfelds die zähen Brexit-Verhandlungen, die italienische Haushaltspolitik sowie die starke Abwertung der türkischen Lira ihre Spuren.

Zum Ende des Berichtszeitraumes war der Fonds fast vollständig in verschiedenen Aktienfonds investiert, wobei deren Anteil im Vergleich zum Vorjahr leicht reduziert wurde. Das Fondsmanagement favorisierte dabei US-amerikanische Aktien, da diese stärker noch als andere Anlageregionen von einer kräftigen Konjunktorentwicklung, deutlich steigenden Unternehmensgewinnen, massiven Aktienrückkaufprogrammen sowie der Ende 2017 verabschiedeten Steuerreform profitieren konnten. Dies zeigte sich durch immer neue Höchststände der US-amerikanischen Indizes. Futures auf Aktienindizes wurden sowohl zur Absicherung als auch zur Umsetzung taktischer Erwartungen genutzt.

Positiv auf die Wertentwicklung wirkte sich im Berichtszeitraum unter anderem die Positionierung in US-amerikanischen Aktienfonds sowie die geringe Berücksichtigung europäischer Engagements aus.

Im Folgenden werden wesentliche Risiken und wirtschaftliche Unsicherheiten erläutert:

Wichtige Kennzahlen IFM AktienfondsSelect

	1 Jahr	3 Jahre	5 Jahre
Performance*	16,3%	9,1%	11,1%
Gesamtkostenquote	1,9%		
ISIN	LU0137266473		

* p.a. / Berechnung nach BVI-Methode, die bisherige Wertentwicklung ist kein verlässlicher Indikator für die künftige Wertentwicklung.

Übersicht der Anlagegeschäfte IFM AktienfondsSelect im Berichtszeitraum

Wertpapier-Käufe	in Euro
Renten	0
Rentenartige Wertpapiere und Rentenfonds	0
Aktien	0
Aktienartige Wertpapiere und Aktienfonds	69.108.433
Sonstige Wertpapiere und Fonds	0
Gesamt	69.108.433

Wertpapier-Verkäufe	
Renten	0
Rentenartige Wertpapiere und Rentenfonds	0
Aktien	0
Aktienartige Wertpapiere und Aktienfonds	81.449.450
Sonstige Wertpapiere und Fonds	0
Gesamt	81.449.450

Die Vermögensgegenstände, in die die Gesellschaft für Rechnung des Fonds investiert, sind Risiken ausgesetzt. So können Wertverluste auftreten, indem der Marktwert der Vermögensgegenstände fällt oder Kassa- und Terminpreise sich unterschiedlich entwickeln. Die Kurs- oder Marktwertentwicklung von Finanzprodukten hängt insbesondere von der Entwicklung der Kapitalmärkte ab, die wiederum von der allgemeinen Lage der Weltwirtschaft sowie den wirtschaftlichen und politischen Rahmenbedingungen in den jeweiligen Ländern beeinflusst wird (Marktrisiken).

Aktien unterliegen erfahrungsgemäß Kursschwankungen und somit auch dem Risiko von Kursrückgängen. Diese Kursschwankungen werden insbesondere durch die Geschäftsentwicklung des emittierenden Unternehmens sowie die Entwicklungen der Branche und der gesamtwirtschaftlichen Entwicklung beeinflusst.

Der Fonds darf Geschäfte mit Derivaten tätigen. Im Falle von Absicherungsgeschäften, die der Verringerung des Gesamtrisikos dienen, können ggf. auch die Renditechancen reduziert werden. Sofern im Rahmen der Anlagestrategie systematisch Derivate zu Investitionszwecken eingesetzt werden, kann sich das Verlustris-

IFM AktienfondsSelect

ko des Sondervermögens erhöhen. Der Einsatz von Derivaten birgt Risiken. Diese sind u.a. Kursänderungen des Basiswerts, Hebelrisiken, Stillhalterrisiken sowie allgemeine Marktschwankungen.

Durch den Ausfall eines Ausstellers (Emittent) oder eines Vertragspartners (Kontrahent), gegen den der Fonds Ansprüche hat, können für den Fonds Verluste entstehen. Das Emittentenrisiko beschreibt die Auswirkung der besonderen Entwicklungen des jeweiligen Emittenten, die neben den allgemeinen Tendenzen der Kapitalmärkte auf den Kurs eines Wertpapiers einwirken. Auch bei sorgfältiger Auswahl der Wertpapiere kann nicht ausgeschlossen werden, dass Verluste durch Vermögensverfall von Emittenten eintreten. Die Gegenpartei eines für Rechnung des Fonds geschlossenen Vertrags kann teilweise oder vollständig ausfallen (Kontrahentenrisiko). Dies gilt sowohl für alle Verträge, die für Rechnung des Fonds geschlossen werden, als auch für alle Transaktionen mit Wertpapieren wie z.B. Aktien und verzinsliche Wertpapiere sowie Derivate.

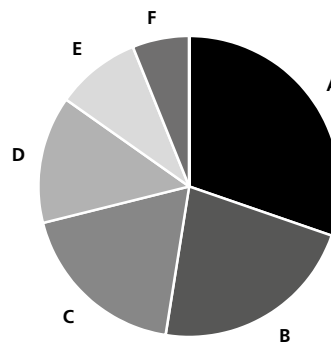
Vermögenswerte des Fonds können in einer anderen Währung als der Fondswährung angelegt sein. Der Fonds erhält die Erträge, Rückzahlungen und Erlöse aus solchen Anlagen in der anderen Währung. Fällt der Wert dieser Währung gegenüber der Fondswährung, so reduziert sich der Wert solcher Anlagen und somit auch der Wert des Fondsvermögens.

Die Risiken von Investmentanteilen, die für einen Fonds erworben werden (so genannte „Zielfonds“), stehen in engem Zusammenhang mit den Risiken der in diesen Zielfonds enthaltenen Vermögensgegenstände und der verfolgten Anlagestrategien. Das Engagement in Investmentanteilen ist somit marktüblichen und spezifischen Risiken unterworfen. Da die Manager der einzelnen Zielfonds voneinander unabhängig handeln, kann es vorkommen, dass mehrere Zielfonds gleiche Engagements tätigen. Hierdurch können sich bestehende Risiken kumulieren. Die Veräußerbarkeit von Vermögenswerten kann potenziell eingeschränkt sein (Liquiditätsrisiko). Dies kann beispielsweise dazu führen, dass gegebenenfalls das investierte Kapital oder Teile hiervon für unbestimmte Zeit nicht zur Verfügung stehen. Durch eine beeinträchtigte Liquidität von Vermögensgegenständen könnten zudem der Nettoinventarwert des Fonds und damit der Anteilwert sinken. Bei dem Sondervermögen manifestierten sich im Berichtszeitraum keine wesentlichen Liquiditätsrisiken.

Der Jahresbericht muss zusätzliche, während des abgelaufenen Geschäftsjahres eingetretene wesentliche Änderungen der im Verkaufsprospekt aufgeführten Informationen enthalten. Im Berichtszeitraum gab es keine wesentlichen Änderungen im Sinne des Artikel 105 Abs. 1c) der Verordnung (EU) Nr. 231/2013 der in Artikel 23 der Richtlinie 2011/61/EU genannten Informationen.

In der Berichtsperiode verzeichnete der IFM AktienfondsSelect einen erfreulichen Wertzuwachs um 16,3 Prozent.

Fondsstruktur IFM AktienfondsSelect



A	Aktienfonds Nordamerika	30,3%
B	Aktienfonds Welt	22,2%
C	Aktienfonds Europa	18,6%
D	Aktienfonds Branchen	13,7%
E	Aktienfonds Japan	9,1%
F	Barreserve, Sonstiges	6,1%

Geringfügige Abweichungen zur Vermögensaufstellung des Berichts resultieren aus der Zuordnung von Zins- und Dividendenansprüchen zu den jeweiligen Wertpapieren sowie aus rundungsbedingten Differenzen.

Wertentwicklung 01.09.2017 – 31.08.2018 IFM AktienfondsSelect

Index: 31.08.2017 = 100



Berechnung nach BVI-Methode; die bisherige Wertentwicklung ist kein verlässlicher Indikator für die künftige Wertentwicklung.

IFM AktienfondsSelect

Vermögensübersicht zum 31. August 2018.

Gliederung nach Anlageart - Land

	Kurswert in EUR	% des Fondsver- mögens
I. Vermögensgegenstände		
1. Investmentanteile		
Irland	57.083.544,88	50,54
Luxemburg	48.939.630,83	43,32
2. Derivate	14.080,00	0,01
3. Bankguthaben, Geldmarktpapiere, Geldmarkt- und geldmarktnahe Fonds	12.360.469,85	10,95
4. Sonstige Vermögensgegenstände	200.988,42	0,18
II. Verbindlichkeiten	-5.646.484,15	-5,00
III. Fondsvermögen	112.952.229,83	100,00*)

Gliederung nach Anlageart - Währung

	Kurswert in EUR	% des Fondsver- mögens
I. Vermögensgegenstände		
1. Investmentanteile		
EUR	59.699.562,22	52,85
JPY	10.334.306,30	9,15
USD	35.989.307,19	31,86
2. Derivate	14.080,00	0,01
3. Bankguthaben, Geldmarktpapiere, Geldmarkt- und geldmarktnahe Fonds	12.360.469,85	10,95
4. Sonstige Vermögensgegenstände	200.988,42	0,18
II. Verbindlichkeiten	-5.646.484,15	-5,00
III. Fondsvermögen	112.952.229,83	100,00*)

*) Rundungsbedingte Differenzen bei den Prozent-Anteilen sind möglich.

IFM AktienfondsSelect

Vermögensaufstellung zum 31. August 2018.

ISIN	Gattungsbezeichnung	Markt	Stück bzw. Anteile bzw. Whg.	Bestand 31.08.2018	Käufe/ Zugänge Im Berichtszeitraum	Verkäufe/ Abgänge	Kurs	Kurswert in EUR	% des Fondsver- mögens
Wertpapier-Investmentanteile								106.023.175,71	93,86
Gruppenfremde Wertpapier-Investmentanteile								106.023.175,71	93,86
EUR								59.699.562,22	52,85
LU1287772450	GREIFF special situations Fd Inh.-Anteile I	ANT		37.270	37.270	0	EUR 57,800	2.154.206,00	1,91
IE00B5BMR087	iShs VII-Core S&P 500 U.ETF Reg.Shares (Acc)	ANT		46.374	30.950	16.476	EUR 241,820	11.214.160,68	9,93
IE00B4L5Y983	iShsIII-Core MSCI World U.ETF Reg.Shs (Acc)	ANT		233.950	35.800	7.000	EUR 48,773	11.410.443,35	10,10
LU0289523259	Melchior Sel.Tr.-Europ.Opp.FD Inhaber-Anteile I1	ANT		27.616	11.786	850	EUR 274,442	7.578.990,27	6,71
LU0270904351	Pictet - Security Namens-Anteile I	ANT		24.500	0	1.700	EUR 239,650	5.871.425,00	5,20
LU0705782398	Robeco C.G.Fds-R.QI Gl Con.Eq. Act. Nominatives D	ANT		10.700	10.700	0	EUR 203,060	2.172.742,00	1,92
LU0106235293	Schroder ISF Euro Equity Namensanteile A Acc	ANT		208.000	123.500	0	EUR 38,473	8.002.363,20	7,08
IE00B910VR50	SPDR MSCI EMU UCITS ETF Reg.Shares	ANT		66.400	133.900	67.500	EUR 49,785	3.305.724,00	2,93
IE00BWBXM500	SSGA S.ETF E.II-S.US Fin.S.Se. Reg.Shares	ANT		153.124	167.424	204.700	EUR 25,530	3.909.255,72	3,46
LU0329631708	Varioptrn-MIV Glob.Medtech Fd Actions Nom. I2	ANT		2.200	0	260	EUR 1.854,660	4.080.252,00	3,61
JPY								10.334.306,30	9,15
LU0278936439	Aberdeen Gl.-Japan.Smaller Cos Actions Nom. A Acc	ANT		243.400	243.400	0	JPY 1.617,636	3.041.581,31	2,69
LU0011963674	Aberdeen Global SIC.-Japan.Eq. Actions Nom. Cl.A-2	ANT		788.000	788.000	0	JPY 497,027	3.025.549,29	2,68
LU0106239873	Schroder ISF Japanese Equity Namensanteile A Acc	ANT		452.300	452.300	0	JPY 1.221,282	4.267.175,70	3,78
USD								35.989.307,19	31,86
IE00B1W56J03	BRISF-iShares US Index Fd(IE) Reg.Shs Inst.Acc.	ANT		427.500	0	0	USD 22,976	8.408.372,21	7,44
IE00B62VWG306	BRISF-iShs De.World Ind.Fd(IE) Reg.Acc.Shs Inst.	ANT		693.700	329.500	0	USD 19,336	11.482.586,31	10,17
LU0590395801	JPM.FDS-US R.E.I.E.CACCDL Act.Nom.C (acc)	ANT		42.460	0	2.100	USD 240,600	8.745.346,06	7,74
IE00B531PK96	Polar Capit.Fds-North American Reg.Shs I	ANT		254.500	0	20.000	USD 26,150	5.697.192,14	5,04
IE00BM67HR47	Xtr.(IE)-MSCI Wo.Tele.Services Reg.Shares 1C	ANT		159.000	159.000	0	USD 12,165	1.655.810,47	1,47
Summe Wertpapiervermögen								EUR 106.023.175,71	93,86
Derivate									
(Bei den mit Minus gekennzeichneten Beständen handelt es sich um verkaufte Positionen.)									
Aktienindex-Derivate									
Forderungen/ Verbindlichkeiten									
Aktienindex-Terminkontrakte								14.080,00	0,01
DJ Euro Stoxx 50 Future (SX5E) Sep. 18		XEUR	EUR	Anzahl	-64			14.080,00	0,01
Summe der Aktienindex-Derivate								EUR 14.080,00	0,01
Bankguthaben, Geldmarktpapiere, Geldmarkt- und geldmarktnahe Fonds									
Bankguthaben									
EUR-Guthaben bei der Verwahrstelle									
DekaBank Deutsche Girozentrale Luxembourg S.A.			EUR		12.146.668,86		% 100,000	12.146.668,86	10,76
Guthaben in Nicht-EU/EWR-Währungen									
DekaBank Deutsche Girozentrale Luxembourg S.A.			JPY		27.676.538,00		% 100,000	213.800,99	0,19
Summe der Bankguthaben								EUR 12.360.469,85	10,95
Summe der Bankguthaben, Geldmarktpapiere, Geldmarkt- und geldmarktnahen Fonds								EUR 12.360.469,85	10,95
Sonstige Vermögensgegenstände									
Einschüsse (Initial Margins)			EUR		156.554,20			156.554,20	0,14
Forderungen aus Anteilscheingeschäften			EUR		29.414,27			29.414,27	0,03
Forderungen aus Bestandsprovisionen			EUR		15.019,95			15.019,95	0,01
Summe der sonstigen Vermögensgegenstände								EUR 200.988,42	0,18
Kurzfristige Verbindlichkeiten									
Kredite in Nicht-EU/EWR-Währungen									
DekaBank Deutsche Girozentrale Luxembourg S.A.			USD		-6.431.114,09		% 100,000	-5.505.383,80	-4,87
Summe der kurzfristigen Verbindlichkeiten								EUR -5.505.383,80	-4,87
Sonstige Verbindlichkeiten									
Verwahrstellenvergütung			EUR		-9.761,06			-9.761,06	-0,01
Verwaltungsvergütung			EUR		-119.013,96			-119.013,96	-0,11
Taxe d'Abonnement			EUR		-5.498,81			-5.498,81	0,00
Verbindlichkeiten aus Anteilscheingeschäften			EUR		-6.826,52			-6.826,52	-0,01
Summe der sonstigen Verbindlichkeiten								EUR -141.100,35	-0,13
Fondsvermögen								EUR 112.952.229,83	100,00 *)
Umlaufende Anteile								STK 1.121.776,000	
Anteilwert								EUR 100,69	
Bestand der Wertpapiere am Fondsvermögen (in %)									93,86
Bestand der Derivate am Fondsvermögen (in %)									0,01

*) Rundungsbedingte Differenzen bei den Prozent-Anteilen sind möglich.

IFM AktienfondsSelect

Wertpapierkurse bzw. Marktsätze

Die Vermögensgegenstände des Sondervermögens sind auf der Grundlage nachstehender Kurse/Marktsätze bewertet:
In-/ ausländische Wertpapier-Investmentanteile und Derivate per: 30.08.2018
Alle anderen Vermögenswerte per: 31.08.2018

Devisenkurs(e) bzw. Konversionsfaktor(en) (in Mengennotiz) per 31.08.2018

Vereinigte Staaten, Dollar (USD) 1,16815 = 1 Euro (EUR)
Japan, Yen (JPY) 129,45000 = 1 Euro (EUR)

Marktschlüssel

Terminbörsen

XEUR Eurex (Eurex Frankfurt/Eurex Zürich)

Aus den zum Stichtag noch laufenden, nachfolgend aufgeführten Geschäften ergeben sich zum 31.08.2018 folgende Verpflichtungen aus Derivaten:

Finanztermingeschäfte
-verkaufte Terminkontrakte
auf Indices

EUR 2.194.560,00

Während des Berichtszeitraumes abgeschlossene Geschäfte, soweit sie nicht mehr in der Vermögensaufstellung erscheinen:

Käufe und Verkäufe in Wertpapieren (Marktzuordnung zum Berichtsstichtag):

ISIN	Gattungsbezeichnung	Stück bzw. Anteile bzw. Nominal in Whg.	Käufe/ Zugänge	Verkäufe/ Abgänge
Wertpapier-Investmentanteile				
Gruppenfremde Wertpapier-Investmentanteile				
EUR				
LU0476877054	Aberdeen Gl.-Japan.Smaller Cos Act.Nom. A Acc Hdg.	ANT	0	99.070
LU0346389850	Fidelity Fds-Iberia Fund Reg.Shares Y Acc.	ANT	275.610	275.610
IE00B6R52036	iShsV-Gold Producers.UCITS ETF Reg.Shares (Acc)	ANT	284.000	284.000
LU0011889846	Jan.Hend.Hor.-JHH Euroland Actions Nom. A2 (Acc.)	ANT	0	64.000
LU0390221926	Mainfirst - Germany Fund Inhaber-Anteile C	ANT	0	22.000
LU0219424305	MFS Mer.-Europ. Small.Cos Fd Bearer Shares CL11	ANT	0	14.160
LU0196152788	Partners Grp L.I.-List.Pr.Equ. Inh-Ant. (P-Acc)	ANT	0	8.030
IE00B3WVRB16	Polar Cap.Fd.-Biotechnology Fd Reg.Shares I	ANT	0	316.500
IE00B3K83P04	Polar Cap.Fds-Healthc.Opps Fd Reg.Shares I	ANT	65.800	213.600
IE00B506DH05	Polar Capital Fds-Japan Reg.Shares I	ANT	227.400	477.400
LU0236737465	Schroder ISF Japanese Equity Namens-Ant. A Acc. H.	ANT	0	40.760
USD				
LU0941570995	Aberdeen Gl.-Japan.Smaller Cos Act.Nom.A Acc Hedg.	ANT	140.500	140.500
LU0533032776	MUL-LYX.MSCI Wd.Ener.TR UC.ETF Namens-Ant. C	ANT	8.480	25.060
IE00B3NMNX73	Polar Capital Fds-Japan Reg.Shs I Hed.	ANT	222.631	222.631
LU0085953304	UBS(Lux)Equ.Fd-Health Care Inhaber-Anteile P	ANT	0	18.600

IFM AktienfondsSelect

Entwicklung des Fondsvermögens

I. Wert des Fondsvermögens am Beginn des Geschäftsjahres

		EUR
1. Ausschüttung für das Vorjahr/Steuerabschlag für das Vorjahr		101.658.813,60
2. Mittelzufluss / -abfluss (netto)		-386.694,33
a) Mittelzuflüsse aus Anteilschein-Verkäufen:	7.635.504,42	-4.496.852,08
b) Mittelabflüsse aus Anteilschein-Rücknahmen:	-12.132.356,50	
3. Ertragsausgleich/Aufwandsausgleich		154.981,66
4. Ergebnis des Geschäftsjahres		16.021.980,98
davon nichtrealisierte Gewinne *)	7.833.965,26	
davon nichtrealisierte Verluste *)	2.071.007,19	

II. Wert des Fondsvermögens am Ende des Geschäftsjahres

*) nur Nettoveränderung gemeint

112.952.229,83

Entwicklung der Anzahl der Anteile im Umlauf

Anzahl des Anteilumlaufs am Beginn des Geschäftsjahres	1.170.138,000
Anzahl der ausgegebenen Anteile	81.010,000
Anzahl der zurückgezählten Anteile	129.372,000
Anzahl des Anteilumlaufs am Ende des Geschäftsjahres	1.121.776,000

Entwicklung von Fondsvermögen und Anteilwert im 3-Jahresvergleich Geschäftsjahr

	Fondsvermögen am Ende des Geschäftsjahres EUR	Anteilwert EUR	Anteilumlauf Stück
2015	85.152.337,72	79,72	1.068.102,000
2016	91.551.800,49	80,42	1.138.471,000
2017	101.658.813,60	86,88	1.170.138,000
2018	112.952.229,83	100,69	1.121.776,000

Vergangenheitsbezogene Werte gewähren keine Rückschlüsse für die Zukunft.

Ertrags- und Aufwandsrechnung

für den Zeitraum vom 01.09.2017 bis 31.08.2018 (inkl. Ertragsausgleich)

	EUR
I. Erträge ****)	
1. Zinsen aus Liquiditätsanlagen im Ausland (vor Quellensteuer)	6.478,67
davon aus negativen Einlagezinsen	-10.514,86
davon aus positiven Einlagezinsen	16.993,53
2. Bestandsprovisionen	162.504,24
3. Ordentlicher Ertragsausgleich	-3.725,28
Summe der Erträge	165.257,63
II. Aufwendungen	
1. Zinsen aus Kreditaufnahmen	37.354,37
2. Verwaltungsvergütung	1.354.542,28
3. Verwahrstellenvergütung ***)	111.245,41
4. Prüfungs- und Veröffentlichungskosten	24.771,55
5. Taxe d'Abonnement	31.889,52
6. Sonstige Aufwendungen	5.227,76
davon aus EMIR-Kosten	81,90
7. Ordentlicher Aufwandsausgleich	-32.537,89
Summe der Aufwendungen	1.532.493,00
III. Ordentlicher Nettoertrag	-1.367.235,37
IV. Veräußerungsgeschäfte	
1. Realisierte Gewinne	7.957.305,68
2. Realisierte Verluste	-473.061,78
Ergebnis aus Veräußerungsgeschäften **)	7.484.243,90
enthält außerordentlichen Ertragsausgleich	-183.794,27
V. Realisiertes Ergebnis des Geschäftsjahres	6.117.008,53
1. Nettoveränderung der nicht realisierten Gewinne	7.833.965,26
2. Nettoveränderung der nicht realisierten Verluste	2.071.007,19
VI. Nicht realisiertes Ergebnis des Geschäftsjahres **)	9.904.972,45
VII. Ergebnis des Geschäftsjahres	16.021.980,98

Gemäß Art. 17 Verwaltungsreglement beträgt die Ausschüttung EUR 0,58 je Anteil und wird per 19. Oktober 2018 mit Beschlussfassung vom 24. September 2018 vorgenommen.

**) Ergebnis-Zusammensetzung:
Netto realisiertes Ergebnis aus: Wertpapier-, Devisen-, Devisentermin- und Finanztermingeschäften
Nettoveränderung des nicht realisierten Ergebnisses aus: Wertpapier- und Finanztermingeschäften

***) In diesem Betrag enthalten ist die seit 1. April 2007 zu entrichtende gesetzliche Mehrwertsteuer i.H.v. 14% auf 20% der Verwahrstellenvergütung.

****) Aufgrund der Anlegerstruktur erfolgt die Differenzierung nach In- und Ausland aus deutscher Sicht.

IFM AktienfondsSelect

Verwendung der Erträge

Berechnung der Ausschüttung

I. Für die Ausschüttung verfügbar

1. Vortrag aus dem Vorjahr
2. Realisiertes Ergebnis des Geschäftsjahres
3. Zuführung aus dem Sondervermögen

II. Nicht für die Ausschüttung verwendet

1. Der Wiederanlage zugeführt
2. Vortrag auf neue Rechnung

III. Gesamtausschüttung

1. Zwischenausschüttung
2. Endausschüttung ¹⁾

EUR insgesamt	EUR je Anteil *)
34.679.964,97	30,92
6.117.008,53	5,45
0,00	0,00
0,00	0,00
40.146.343,42	35,79
650.630,08	0,58
0,00	0,00
650.630,08	0,58

Umlaufende Anteile per Geschäftsjahresende: Stück

1.121.776,000

*) Rundungsbedingte Differenzen bei den je Anteil-Werten sind möglich.

¹⁾ Endausschüttung am 19. Oktober 2018

IFM AktienfondsSelect

Anhang.

Zusätzliche Angaben zu den Derivaten *)

Instrumentenart	Kontrahent	Counterparty Exposure in EUR
Aktienindex-Terminkontrakte	Eurex Deutschland	14.080,00

*) Zu diesen Geschäften wurden keine Sicherheiten hinterlegt

Relativer VaR

Bei der Ermittlung des Marktrisikopotenzials wendet der Manager den **relativen Value at Risk-Ansatz** an. Die Limitauslastung berechnet sich als Verhältnis des VaR des Fonds zum VaR eines Referenzportfolios.

Zusammensetzung des Referenzportfolios:

100% STOXX® Global 1800 NR in EUR

Maximalgrenze: 200,00%

Limitauslastung für das Marktrisiko

minimale Auslastung:	57,73%
maximale Auslastung:	101,80%
durchschnittliche Auslastung:	84,14%

Die Risikokennzahlen wurden für den Zeitraum vom 1.9.2017 bis 31.8.2018 anhand des parametrischen Ansatzes berechnet. Der VaR wird mit einem Konfidenzintervall von 99%, einer Haltedauer von 20 Tagen sowie einer Zeitreihe von einem Jahr berechnet.

Der Manager berechnet die Hebelwirkung sowohl nach dem Ansatz der Summe der Nominalen („Bruttomethode“) als auch auf Grundlage des Commitment-Ansatzes („Nettomethode“). Anteilinhaber sollten beachten, dass Derivate für verschiedene Zwecke eingesetzt werden können, insbesondere für Absicherungs- und Investmentzwecke. Die Berechnung der Hebelwirkung nach der Bruttomethode unterscheidet sich zwischen den unterschiedlichen Zielsetzungen des Derivateinsatzes und liefert daher keine Indikation über den Risikogehalt des Fonds. Eine Indikation des Risikogehaltes des Fonds wird dagegen durch die Nettomethode gegeben, da sie auch den Einsatz von Derivaten zu Absicherungszwecken angemessen berücksichtigt.

Hebelwirkung im Geschäftsjahr

(Nettomethode)	(Bruttomethode)
1,0	1,0

Zusätzliche Angaben gemäß der Verordnung (EU) 2015/2365 über die Transparenz von Wertpapierfinanzierungsgeschäften (Angaben pro Art des Wertpapierfinanzierungsgeschäfts/Total Return Swaps)

Das Sondervermögen hat im Berichtszeitraum keine Wertpapier-Darlehen-, Pensions- oder Total Return Swap-Geschäfte getätigt. Zusätzliche Angaben gemäß Verordnung (EU) 2015/2365 über die Transparenz von Wertpapierfinanzierungsgeschäften sind daher nicht erforderlich.

Bestand der Wertpapiere am Fondsvermögen (in %)	93,86
Bestand der Derivate am Fondsvermögen (in %)	0,01
Umlaufende Anteile	STK 1.121.776,000
Anteilwert	EUR 100,69

Angaben zu Bewertungsverfahren

Aktien / aktienähnliche Genussscheine / Beteiligungen / Investmentanteile

Aktien und aktienähnliche Genussscheine werden grundsätzlich mit dem zuletzt verfügbaren Kurs ihrer Heimatbörse bewertet, sofern die Umsatzzumina an einer anderen Börse mit gleicher Kursnotierungswährung nicht höher sind. Für Aktien, aktienähnliche Genussscheine und Unternehmensbeteiligungen, welche nicht an einer Börse oder an einem anderen organisierten Markt notiert oder gehandelt werden oder deren Börsenkurs den tatsächlichen Marktwert nicht angemessen widerspiegelt, werden die Verkehrswerte, z.B. Broker-Quotes, zugrunde gelegt, welche sich bei sorgfältiger Einschätzung nach geeigneten Bewertungsmodellen unter Berücksichtigung der aktuellen Marktgegebenheiten ergeben. Investmentanteile werden zum letzten festgestellten und erhältlichen Rücknahmepreis bewertet, sofern dieser aktuell und verlässlich ist. Exchange-traded funds (ETFs) werden mit dem zuletzt verfügbaren Kurs bewertet.

Renten / rentenähnliche Genussscheine / Zertifikate

Verzinsliche Wertpapiere, rentenähnliche Genussscheine und Zertifikate, welche nicht an einer Börse oder an einem anderen organisierten Markt notiert oder gehandelt werden oder deren Börsenkurs den tatsächlichen Marktwert nicht angemessen widerspiegelt, werden mittels externer Modellkurse, z.B. Broker-Quotes, bewertet. In begründeten Ausnahmefällen werden interne Modellkurse verwendet, die auf einer anerkannten und geeigneten Methodik beruhen.

Bankguthaben

Der Wert von Bankguthaben, Einlagezertifikaten und ausstehenden Forderungen, Bardividenden und Zinsansprüchen entspricht grundsätzlich dem jeweiligen nominalen Betrag.

Derivate

Die Bewertung von Futures und Optionen, die an einer Börse oder an einem anderen organisierten Markt gehandelt werden, erfolgt grundsätzlich anhand des letzten verfügbaren handelbaren Kurses. Die Bewertung von Futures und Optionen, welche nicht an einer Börse oder an einem anderen organisierten Markt notiert oder gehandelt werden oder deren Börsenkurs den tatsächlichen Marktwert nicht angemessen widerspiegelt, erfolgt anhand von Fair Values, welche mittels marktgängiger Verfahren (z.B. Black-Scholes-Merton) ermittelt werden. Die Bewertung von Swaps erfolgt anhand von Fair Values, welche mittels marktgängiger Verfahren (z.B. Discounted-Cash-Flow-Verfahren) ermittelt werden. Devisentermingeschäfte werden nach der Forward Point Methode bewertet.

Sonstiges

Der Wert aller Vermögenswerte und Verbindlichkeiten, welche nicht in der Währung des Fonds geführt werden, wird in diese Währung zu den jeweiligen Devisenkursen (i.d.R. Reuters-Fixing) umgerechnet.

Die Aufwendungen betrugen bezogen auf das durchschnittliche Fondsvermögen (Gesamtkostenquote/ laufende Kosten (Ongoing Charges)) 1,91%.

Die Gesamtkostenquote drückt sämtliche vom Sondervermögen im Jahresverlauf getragenen Kosten und Zahlungen (ohne Transaktionskosten) im Verhältnis zum durchschnittlichen Nettoinventarwert des Sondervermögens aus. Da das Sondervermögen im Berichtszeitraum andere Investmentanteile („Zielfonds“) hielt, können weitere Kosten, Gebühren und Vergütungen auf Ebene des Zielfonds angefallen sein.

Der Gesellschaft fließen keine Rückvergütungen der aus dem Fonds an die Verwahrstelle und an Dritte geleisteten Vergütungen und Aufwandserstattungen zu.

IFM AktienfondsSelect

Die Gesellschaft gewährt an Vermittler, z.B. Kreditinstitute, wiederkehrend - meist jährlich - Vermittlungsentgelte als so genannte "Vermittlungsprovisionen" bzw. "Vermittlungsfolgeprovisionen".

Für den Erwerb und die Veräußerung der Investmentanteile sind keine Ausgabeaufschläge und keine Rücknahmeabschläge berechnet worden.

Für die Investmentanteile wurden von der verwaltenden Gesellschaft auf Basis des Zielfonds folgende Verwaltungsvergütungen in % p.a. erhoben:

Aberdeen Gl.-Japan.Smaller Cos Actions Nom. A Acc	1,50
Aberdeen Global SIC.-Japan.Eq. Actions Nom. Cl.A-2	1,50
BRISF-iShares US Index Fd(IE) Reg.Shs Inst.Acc.	0,30
BRISF-iShs De.World Ind.Fd(IE) Reg.Acc.Shs Inst.	0,15
GREIFF special situations Fd Inh.-Anteile I	0,80
JPM.FDS-US R.E.I.E.CACCDL Act.Nom.C (acc)	0,20
Melchior Sel.Tr.-Europ.Opp.FD Inhaber-Anteile I1	0,85
Pictet - Security Namens-Anteile I	0,80
Polar Capit.Fds-North American Reg.Shs I	0,75
Robeco C.G.Fds-R.QI Gl Con.Eq. Act. Nominatives D	1,00
SPDR MSCI EMU UCITS ETF Reg.Shares	0,18
SSGA S.ETF E.II-S.US Fin.S.Se. Reg.Shares	0,15
Schroder ISF Euro Equity Namensanteile A Acc	1,50
Schroder ISF Japanese Equity Namensanteile A Acc	1,50
Varioptrn-MIV Glob.Medtech Fd Actions Nom. I2	0,80
Xtr.(IE)-MSCI Wo. Tele.Services Reg.Shares 1C	0,15
iShs VII-Core S&P 500 U.ETF Reg.Shares (Acc)	0,07
iShsIII-Core MSCI World U.ETF Reg.Shs (Acc)	0,20

Wesentliche sonstige Aufwendungen

Aufsichtsbehördegebühren 4.204,00 EUR

Transaktionskosten im Geschäftsjahr gesamt: 28.544,20 EUR
- davon aus EMIR-Kosten: 0,00 EUR

Die Verwaltungsgesellschaft erhält aus dem Fondsvermögen für die Tätigkeit als Verwaltungsgesellschaft in Bezug auf die Hauptverwaltung und die Anlagenverwaltung ein Entgelt („Verwaltungsvergütung“), das anteilig monatlich nachträglich auf das durchschnittliche Netto-Fondsvermögen während des betreffenden Monats zu berechnen und auszus zahlen ist.

Die Verwaltungsgesellschaft kann dem Fondsvermögen bis zur Höhe von jährlich 0,10% des durchschnittlichen Netto-Fondsvermögens die an Dritte gezahlten Vergütungen und Entgelte belasten für die Verwaltung von Sicherheiten für Derivate-Geschäfte (sog. Collateral-Management), sowie Leistungen im Rahmen der Erfüllung der Verordnung (EU) Nr. 648/2012 (europäische Marktinfrastrukturverordnung – sog. EMIR), unter anderem für das zentrale Clearing von OTC-Derivaten und Meldungen an Transaktionsregister einschließlich Kosten für Rechtsträger-Kennungen.

Die Verwahrstelle hat gegen das Fondsvermögen Anspruch auf die folgenden mit der Verwaltungsgesellschaft vereinbarten Honorare:

- ein Entgelt für die Tätigkeit als Verwahrstelle, das anteilig monatlich nachträglich auf das durchschnittliche Netto-Fondsvermögen des Fonds während des betreffenden Monats zu berechnen und auszus zahlen ist;
- Bearbeitungsgebühren für jede Transaktion für Rechnung des Fonds in Höhe der in Luxemburg banküblichen Gebühren;

Die Steuer auf das Fondsvermögen („Taxe d’abonnement“, derzeit 0,05% p.a.) ist vierteljährlich nachträglich auf das Fondsvermögen (soweit es nicht in Luxemburger Investmentfonds, die der „Taxe d’abonnement“ unterliegen, angelegt ist) zu berechnen und auszus zahlen.

Die Ertragsverwendung sowie weitere Modalitäten:

Verwaltungsvergütung:	bis zu 2,50% p.a., derzeit 1,25% p.a.
Verwahrstellenvergütung:	bis zu 0,24% p.a., derzeit 0,10% p.a.
Ertragsverwendung:	Ausschüttung

Angaben zur Mitarbeitervergütung (Stand 31.12.2017)

Vergütungssystem der Kapitalverwaltungsgesellschaft

Die Deka International S.A. unterliegt den für Kapitalverwaltungsgesellschaften geltenden aufsichtsrechtlichen Vorgaben im Hinblick auf die Gestaltung ihrer Vergütungssysteme. Zudem gilt die für alle Unternehmen der Deka-Gruppe verbindliche Vergütungsrichtlinie, die gruppenweite Standards für die Ausgestaltung der Vergütungssysteme definiert. Sie enthält die Grundsätze zur Vergütung und die maßgeblichen Vergütungsparameter.

Das Vergütungssystem der Kapitalverwaltungsgesellschaft wird mindestens einmal jährlich durch einen unabhängigen Vergütungsausschuss, das „Managementkomitee Vergütung“ (MKV) der Deka-Gruppe, auf seine Angemessenheit und die Einhaltung aller aufsichtsrechtlichen Vorgaben zur Vergütung überprüft.

Vergütungskomponenten

Das Vergütungssystem der Deka International S.A. umfasst fixe und variable Vergütungselemente sowie Nebenleistungen.

Für die Mitarbeiter und den Vorstand der Deka International S.A. findet eine maximale Obergrenze für den Gesamtbetrag der variablen Vergütung in Höhe von 200 Prozent der fixen Vergütung Anwendung.

Weitere sonstige Zuwendungen im Sinne von Vergütung, wie z.B. Anlageerfolgsprämien, werden bei der Deka International S.A. nicht gewährt.

IFM AktienfondsSelect

Bemessung des Bonuspools

Der Bonuspool leitet sich - unter Berücksichtigung der finanziellen Lage der Deka International S.A. - aus dem vom Konzernvorstand der DekaBank Deutsche Girozentrale nach Maßgabe von § 45 Abs. 2 Nr. 5a KWG festgelegten Bonuspool der Deka-Gruppe ab und kann nach pflichtgemäßem Ermessen auch reduziert oder gestrichen werden.

Bei der Bemessung der variablen Vergütung sind grundsätzlich der individuelle Erfolgsbeitrag des Mitarbeiters, der Erfolgsbeitrag der Organisationseinheit des Mitarbeiters, der Erfolgsbeitrag der Deka International S.A. bzw. die Wertentwicklung der von dieser verwalteten Investmentvermögen sowie der Gesamterfolg der Deka-Gruppe zu berücksichtigen. Zur Bemessung des individuellen Erfolgsbeitrags des Mitarbeiters werden sowohl quantitative als auch qualitative Kriterien verwendet, wie z.B. Qualifikationen, Kundenzufriedenheit. Negative Erfolgsbeiträge verringern die Höhe der variablen Vergütung. Die Erfolgsbeiträge werden anhand der Erfüllung von Zielvorgaben ermittelt.

Die Bemessung und Verteilung der Vergütung an die Mitarbeiter erfolgt durch den Vorstand. Die Vergütung des Vorstands wird durch den Aufsichtsrat festgelegt.

Variable Vergütung bei risikorelevanten Mitarbeitern

Die variable Vergütung des Vorstands der Kapitalverwaltungsgesellschaft und von Mitarbeitern, deren Tätigkeiten einen wesentlichen Einfluss auf das Gesamtrisikoportfolio der Kapitalverwaltungsgesellschaft und der von ihr verwalteten Investmentvermögen haben, sowie bestimmten weiteren Mitarbeitern (zusammen als "risikorelevante Mitarbeiter") unterliegt folgenden Regelungen:

- Die variable Vergütung der risikorelevanten Mitarbeiter ist grundsätzlich erfolgsabhängig, d.h. ihre Höhe wird nach Maßgabe von individuellen Erfolgsbeiträgen des Mitarbeiters sowie den Erfolgsbeiträgen des Geschäftsbereichs und der Deka-Gruppe ermittelt.
- Für den Vorstand der Kapitalverwaltungsgesellschaft wird zwingend ein Anteil von 60 Prozent der variablen Vergütung über einen Zeitraum von mindestens drei Jahren aufgeschoben. Bei risikorelevanten Mitarbeitern unterhalb der Vorstands-Ebene beträgt der aufgeschobene Anteil 40 Prozent der variablen Vergütung.
- Jeweils 50 Prozent der sofort zahlbaren und der aufgeschobenen Vergütung werden in Form von Instrumenten gewährt, deren Wertentwicklung von der nachhaltigen Wertentwicklung der Kapitalverwaltungsgesellschaft und der Unternehmenswertentwicklung der Deka-Gruppe abhängt. Diese nachhaltigen Instrumente unterliegen nach Eintritt der Unverfallbarkeit einer Sperrfrist von einem Jahr.
- Der aufgeschobene Anteil der Vergütung ist während der Wartezeit risikoabhängig, d.h. er kann im Fall von negativen Erfolgsbeiträgen des Mitarbeiters, der Kapitalverwaltungsgesellschaft bzw. der von dieser verwalteten Investmentvermögen oder der Deka-Gruppe gekürzt werden oder komplett entfallen. Jeweils am Ende eines Jahres der Wartezeit wird der aufgeschobene Vergütungsanteil anteilig unverfallbar. Der unverfallbar gewordene Baranteil wird zum jeweiligen Zahlungstermin ausbezahlt, die unverfallbar gewordenen nachhaltigen Instrumente werden erst nach Ablauf der Sperrfrist ausbezahlt.
- Risikorelevante Mitarbeiter, deren variable Vergütung für das jeweilige Geschäftsjahr einen Schwellenwert von 100 TEUR nicht überschreitet, erhalten die variable Vergütung vollständig in Form einer Barleistung ausbezahlt.

Überprüfung der Angemessenheit des Vergütungssystems

Die Überprüfung des Vergütungssystems gemäß der geltenden regulatorischen Vorgaben für das Geschäftsjahr 2017 fand im Rahmen der jährlichen zentralen und unabhängigen internen Angemessenheitsprüfung des MKV statt. Dabei konnte zusammenfassend festgestellt werden, dass die Grundsätze der Vergütungsrichtlinie und aufsichtsrechtlichen Vorgaben an Vergütungssysteme von Kapitalverwaltungsgesellschaften eingehalten wurden. Das Vergütungssystem der Deka International S.A. war im Geschäftsjahr 2017 angemessen ausgestaltet.

Wesentliche Änderungen an dem Vergütungssystem oder der Vergütungspolitik der Deka International S.A. wurden im Geschäftsjahr 2017 nicht vorgenommen. Zudem konnten keine Unregelmäßigkeiten festgestellt werden.

Gesamtsumme der im abgelaufenen Geschäftsjahr der Deka International S.A. * gezahlten		
Mitarbeitervergütung	1.260.545,22	EUR
davon feste Vergütung	1.146.512,22	EUR
davon variable Vergütung	114.033,00	EUR
Zahl der Mitarbeiter der KVG	19	
Gesamtsumme der im abgelaufenen Geschäftsjahr der Deka International S.A. * gezahlten Vergütung an Risktaker	<= 500.000,00	EUR
davon Vorstand	<= 500.000,00	EUR
davon andere Risktaker	0,00	EUR

* Mitarbeiterwechsel innerhalb der Deka-Gruppe werden einheitlich gemäß gruppenweitem Vergütungsbericht dargestellt.

Zusätzliche Informationspflichten

Schwer zu liquidierende Vermögenswerte gemäß Art. 23 Abs. 4 a der Richtlinie 2011/61/EU

Der Anteil der Vermögenswerte des Investmentvermögens, die schwer zu liquidieren sind und für die deshalb besondere Regelungen gelten, beträgt 0%.

Grundzüge der Risikomanagement-Systeme gemäß Art. 23 Abs. 4 der Richtlinie 2011/61/EU

Die von der Gesellschaft eingesetzten Risikomanagement-Systeme beinhalten eine ständige Risikocontrolling-Funktion, welche die Erfassung, Messung, Steuerung und Überwachung aller wesentlichen Risiken, denen das Investmentvermögen ausgesetzt ist oder sein kann, umfasst.

Als Marktrisiko wird das Verlustrisiko für ein Investmentvermögen verstanden, das aus Wertveränderungen der Vermögenswerte aufgrund von nachteiligen Änderungen von Marktpreisen resultiert. Die Messung und Erfassung des Marktpreisrisikos erfolgt im Regelfall durch die Ermittlung des Value-at-Risk (VaR) über die Vermögenswerte des Investmentvermögens. Bei der Ermittlung des Value-at-Risk kann der Varianz-Kovarianz-Ansatz, die historische Simulation oder die Monte-Carlo-Simulation verwendet werden. Die ermittelten Werte, sowie die eingesetzten Methoden werden regelmäßig mittels geeigneter Backtesting-Verfahren auf ihre Prognosegüte überprüft.

Sofern der qualifizierte Ansatz / VaR-Ansatz nicht zum Tragen kommt, erfolgt die Messung und Erfassung des Marktpreisrisikos auf Grundlage des einfachen Ansatzes / Commitment-Ansatzes. Dabei werden Positionen in derivativen Finanzinstrumenten in entsprechende Positionen in den zu Grunde liegenden Basiswerten umgerechnet. Die Summe aller einzelnen Anrechnungsbeträge / Commitments (absolute Werte) nach Aufrechnung eventueller Gegenpositionen (Netting) und Deckungsposten (Hedging) darf für Zwecke der Risikobegrenzung den Nettoinventarwert des Fonds nicht überschreiten.

Das Liquiditätsrisiko ist das Risiko, dass eine Position im Portfolio des Investmentvermögens nicht innerhalb hinreichend kurzer Zeit mit begrenzten Kosten veräußert, liquidiert oder geschlossen werden kann und dass dadurch die Erfüllung von Rückgabeverlangungen der Anteilscheininhaber oder von sonstigen Zahlungsverpflichtungen beeinträchtigt wird. Die Liquidität des Investmentvermögens sowie seiner Vermögenswerte wird durch die von der Gesellschaft festgelegten Liquiditätsmessvorkehrungen regelmäßig erfasst. Die Vorkehrungen zur Liquiditätsmessung beinhalten die Betrachtung von sowohl quantitativen als auch qualitativen Informationen der Vermögenswerte des Investmentvermögens unter Berücksichtigung der jeweiligen Marktsituation.

Adressenausfallrisiken resultieren aus Emittenten- und Kontrahentenrisiken. Als Emittentenrisiko wird die Gefahr von Bonitätsverschlechterungen oder Ausfall eines Emittenten verstanden. Das Kontrahentenrisiko ist das Verlustrisiko für ein Investmentvermögen, das aus der Tatsache resultiert, dass die Gegenpartei eines Geschäfts bei der Abwicklung von Leistungsansprüchen ihren Verpflichtungen möglicherweise nicht nachkommen kann. Die Messung des Adressenausfallrisikos erfolgt auf Basis einer internen Bonitätseinstufung der Adressen. Dabei wird anhand einer Analyse quantitativer und qualitativer Faktoren die Bonität der Adressen in ein internes Ratingsystem überführt.

IFM AktienfondsSelect

Operationelles Risiko ist das Verlustrisiko für ein Investmentvermögen, das aus Prozessen sowie aus menschlichem oder Systemversagen bei der Kapitalverwaltungsgesellschaft oder aus externen Ereignissen resultiert.

Für die wesentlichen Risiken des Investmentvermögens werden zusätzlich regelmäßig Stresstests durchgeführt, welche die Auswirkungen aus potentiell möglichen Veränderungen von Marktbedingungen im Stressfall auf das Investmentvermögen untersuchen.

Zur Risikosteuerung hat die Gesellschaft für alle wesentlichen Risiken angemessene Risikolimits eingerichtet, denen Frühwarnstufen vorgeschaltet sind. Die Definition der Risikolimits erfolgt unter Berücksichtigung von gesetzlichen oder vertraglichen Vorgaben sowie im Einklang mit dem individuellen Risikoprofil des Investmentvermögens. Die Einhaltung der Risikolimits wird bewertungstäglich überwacht. Für den Fall eines tatsächlichen oder zu erwartenden Überschreitens von Risikolimits existieren geeignete Informations- und Eskalationsmaßnahmen um Abhilfe im besten Interesse des Anlegers zu schaffen. Daneben erfolgt eine regelmäßige Berichterstattung gegenüber der Geschäftsleitung und des Verwaltungsrates der Gesellschaft über den aktuellen Risikostand des Investmentvermögens, Überschreitungen von Risikolimits sowie den abgeleiteten Maßnahmen.

Die im Rahmen der Risikomanagement-Systeme eingesetzten Risikomessvorkehrungen, -prozesse und -verfahren sowie die Grundsätze für das Risikomanagement werden von der Gesellschaft regelmäßig auf Angemessenheit und Wirksamkeit überprüft.

Unterrichtung über das Risikoprofil des Investmentvermögens sowie Überschreiten von Risikolimits gemäß Art. 23 Abs. 4 c der Richtlinie 2011/61/EU

Unter Berücksichtigung der in Abschnitt „Anlagepolitik“ des Verkaufsprospektes genannten Anlagegrundsätze ergeben sich für den Fonds im Wesentlichen solche Risiken, die bei IFM AktienfondsSelect mit der Anlage in Investmentanteile und Aktien verbunden sind.

Bezüglich Anlagen in Investmentanteile sind das Marktrisiko und das Liquiditätsrisiko zu nennen. Daneben wird insbesondere auch auf Risiken hingewiesen, die in Verbindung mit den Anlagestrategien und Anlagegrundsätzen der eingesetzten Investmentanteile stehen.

Hinsichtlich Anlagen in Aktien sind das allgemeine Marktrisiko sowie unternehmensspezifische Risiken und das Liquiditätsrisiko zu nennen. In Bezug auf weitere potentielle Risiken, die sich für den Fonds im Rahmen der Anlagegrundsätze ergeben können, wird auf den Abschnitt „Risikohinweise“ des Verkaufsprospektes verwiesen.

Im Rahmen der von der Gesellschaft durchgeführten Überwachung der wesentlichen Risiken gab es im Berichtszeitraum keine Auffälligkeiten.

BERICHT DES REVISEUR D'ENTREPRISES AGREE.

An die Anteilhaber des
IFM AktienfondsSelect

BERICHT DES REVISEUR D'ENTREPRISES AGREE

Bericht über die Jahresabschlussprüfung

Prüfungsurteil

Wir haben den beigefügten Jahresabschluss des IFM AktienfondsSelect („der Fonds“), bestehend aus der Vermögensaufstellung, der Aufstellung des Wertpapierbestands und der sonstigen Vermögenswerte zum 31. August 2018, der Ertrags- und Aufwandsrechnung und der Entwicklung des Fondsvermögens für das an diesem Datum endende Geschäftsjahr sowie dem Anhang, mit einer Zusammenfassung bedeutsamer Rechnungslegungsmethoden geprüft.

Nach unserer Beurteilung vermittelt der beigefügte Jahresabschluss in Übereinstimmung mit den in Luxemburg geltenden gesetzlichen Bestimmungen und Verordnungen betreffend die Aufstellung und Darstellung des Jahresabschlusses ein den tatsächlichen Verhältnissen entsprechendes Bild der Vermögens- und Finanzlage des Fonds zum 31. August 2018 sowie der Ertragslage und der Entwicklung des Fondsvermögens für das an diesem Datum endende Geschäftsjahr.

Grundlage für das Prüfungsurteil

Wir führten unsere Abschlussprüfung in Übereinstimmung mit dem Gesetz über die Prüfungstätigkeit („Gesetz vom 23. Juli 2016“) und nach den für Luxemburg von der Commission de Surveillance du Secteur Financier („CSSF“) angenommenen internationalen Prüfungsstandards („ISA“) durch. Unsere Verantwortung gemäss diesem Gesetz und diesen Standards wird im Abschnitt „Verantwortung des Réviseur d'Entreprises agréé“ für die Jahresabschlussprüfung weitergehend beschrieben. Wir sind unabhängig von dem Fonds in Übereinstimmung mit dem für Luxemburg von der CSSF angenommenen International Ethics Standards Board for Accountants' Code of Ethics for Professional Accountants („IESBA Code“) zusammen mit den beruflichen Verhaltensanforderungen, welche wir im Rahmen der Jahresabschlussprüfung einzuhalten haben und haben alle sonstigen Berufspflichten in Übereinstimmung mit diesen Verhaltensanforderungen erfüllt. Wir sind der Auffassung, dass die von uns erlangten Prüfungsnachweise ausreichend und geeignet sind, um als Grundlage für unser Prüfungsurteil zu dienen.

Sonstige Informationen

Der Vorstand der Verwaltungsgesellschaft ist verantwortlich für die sonstigen Informationen. Die sonstigen Informationen beinhalten die Informationen, welche im Jahresbericht enthalten sind, jedoch beinhalten sie nicht den Jahresabschluss oder unseren Bericht des Réviseur d'Entreprises agréé zu diesem Jahresabschluss.

Unser Prüfungsurteil zum Jahresabschluss deckt nicht die sonstigen Informationen ab und wir geben keinerlei Sicherheit jedweder Art auf diese Informationen.

Im Zusammenhang mit der Prüfung des Jahresabschlusses besteht unsere Verantwortung darin, die sonstigen Informationen zu lesen und dabei zu beurteilen, ob eine wesentliche Unstimmigkeit zwischen diesen und dem Jahresabschluss oder mit den bei der Abschlussprüfung gewonnenen Erkenntnissen besteht oder auch ansonsten die sonstigen Informationen wesentlich falsch dargestellt erscheinen. Sollten wir auf Basis der von uns durchgeführten Arbeiten schlussfolgern, dass sonstige Informationen wesentliche falsche Darstellungen enthalten, sind wir verpflichtet, diesen Sachverhalt zu berichten. Wir haben diesbezüglich nichts zu berichten.

Verantwortung des Vorstands der Verwaltungsgesellschaft und der für die Überwachung Verantwortlichen für den Jahresabschluss

Der Vorstand der Verwaltungsgesellschaft ist verantwortlich für die Aufstellung und sachgerechte Gesamtdarstellung des Jahresabschlusses in Übereinstimmung mit den in Luxemburg geltenden gesetzlichen Bestimmungen und Verordnungen zur Aufstellung des Jahresabschlusses und für die internen Kontrollen, die der Vorstand als notwendig erachtet, um die Aufstellung und Darstellung des Jahresabschlusses zu ermöglichen, der frei von wesentlichen, beabsichtigten oder unbeabsichtigten, falschen Darstellungen ist.

Bei der Aufstellung des Jahresabschlusses ist der Vorstand der Verwaltungsgesellschaft verantwortlich, für die Beurteilung der Fähigkeit des Fonds zur Fortführung der Unternehmenstätigkeit und, sofern einschlägig, Angaben zu Sachverhalten zu machen, die im Zusammenhang mit der Fortführung der Unternehmenstätigkeit stehen, und die Annahme der Unternehmensfortführung als Rechnungslegungsgrundsatz zu nutzen, sofern nicht der Vorstand der Verwaltungsgesellschaft beabsichtigt den Fonds zu liquidieren, die Geschäftstätigkeit einzustellen oder keine andere realistische Alternative mehr hat, als so zu handeln.

Die für die Überwachung Verantwortlichen sind verantwortlich für die Überwachung des Jahresabschlusserstellungsprozesses.

Verantwortung des Réviseur d'Entreprises agréé für die Jahresabschlussprüfung

Unsere Zielsetzung ist es eine hinreichende Sicherheit zu erlangen, ob der Jahresabschluss als Ganzes frei von wesentlichen, beabsichtigten oder unbeabsichtigten, falschen Darstellungen ist, und darüber einen Bericht des „Réviseur d'Entreprises agréé“, welcher unser Prüfungsurteil enthält, zu erteilen. Hinreichende Sicherheit entspricht einem hohen Grad an Sicherheit, ist aber keine Garantie dafür, dass eine Prüfung in Übereinstimmung mit dem Gesetz vom 23. Juli 2016 und nach den für Luxemburg von der CSSF angenommenen ISAs stets eine wesentliche falsche Darstellung, falls vorhanden, aufdeckt. Falsche Darstellungen können entweder aus Unrichtigkeiten oder aus Verstößen resultieren und werden als wesentlich angesehen, wenn vernünftigerweise davon ausgegangen werden kann, dass diese individuell oder insgesamt die auf der Grundlage dieses Jahresabschlusses getroffenen wirtschaftlichen Entscheidungen von Adressaten beeinflussen.

Im Rahmen einer Abschlussprüfung in Übereinstimmung mit dem Gesetz vom 23. Juli 2016 und nach den für Luxemburg von der CSSF angenommenen ISAs üben wir unser pflichtgemässes Ermessen aus und bewahren eine kritische Grundhaltung.

Darüber hinaus:

- Identifizieren und beurteilen wir das Risiko von wesentlichen falschen Darstellungen im Jahresabschluss aus Unrichtigkeiten oder Verstößen, planen und führen Prüfungshandlungen durch als Antwort auf diese Risiken und erlangen Prüfungsnachweise, die ausreichend und angemessen sind, um als Grundlage für das Prüfungsurteil zu dienen. Das Risiko, dass wesentliche falsche Darstellungen nicht aufgedeckt werden, ist bei Verstößen höher als bei Unrichtigkeiten, da Verstöße betrügerisches Zusammenwirken, Fälschungen, beabsichtigte Unvollständigkeiten, irreführende Angaben bzw. das Ausserkraftsetzen interner Kontrollen beinhalten können.

- Gewinnen wir ein Verständnis von dem für die Abschlussprüfung relevanten internen Kontrollsystem, um Prüfungshandlungen zu planen, die unter den gegebenen Umständen angemessen sind, jedoch nicht mit dem Ziel, ein Prüfungsurteil zur Wirksamkeit des internen Kontrollsystems des Fonds abzugeben.
- Beurteilen wir die Angemessenheit der von dem Vorstand der Verwaltungsgesellschaft angewandten Bilanzierungsmethoden, der rechnungslegungsrelevanten Schätzungen und den entsprechenden Anhangangaben.
- Schlussfolgern wir über die Angemessenheit der Anwendung des Rechnungslegungsgrundsatzes der Fortführung der Unternehmenstätigkeit durch den Vorstand der Verwaltungsgesellschaft sowie auf der Grundlage der erlangten Prüfungsnachweise, ob eine wesentliche Unsicherheit im Zusammenhang mit Ereignissen oder Gegebenheiten besteht, die bedeutende Zweifel an der Fähigkeit des Fonds zur Fortführung der Unternehmenstätigkeit aufwerfen könnten. Sollten wir schlussfolgern, dass eine wesentliche Unsicherheit besteht, sind wir verpflichtet im Bericht des „Réviseur d'Entreprises agréé“ auf die dazugehörigen Anhangangaben zum Jahresabschluss hinzuweisen oder, falls die Angaben unangemessen sind, das Prüfungsurteil zu modifizieren. Diese Schlussfolgerungen basieren auf der Grundlage der bis zum Datum des Berichts des „Réviseur d'Entreprises agréé“ erlangten Prüfungsnachweise. Zukünftige Ereignisse oder Gegebenheiten können jedoch dazu führen, dass der Fonds seine Unternehmenstätigkeit nicht mehr fortführen kann.
- Beurteilen wir die Gesamtdarstellung, den Aufbau und den Inhalt des Jahresabschlusses, einschliesslich der Anhangangaben, und beurteilen, ob dieser die zugrundeliegenden Geschäftsvorfälle und Ereignisse sachgerecht darstellt.

Wir kommunizieren mit den für die Überwachung Verantwortlichen, unter anderem den geplanten Prüfungsumfang und Zeitraum sowie wesentliche Prüfungsfeststellungen einschliesslich wesentlicher Schwächen im internen Kontrollsystem, welche wir im Rahmen der Prüfung identifizieren.

Luxemburg, 15. November 2018

KPMG Luxembourg, Société coopérative

Cabinet de révision agréé
39, Avenue John F. Kennedy
L-1855 Luxembourg

Petra Schreiner

Besteuerung der Erträge.

Der Fonds ist als Zweckvermögen grundsätzlich von der Körperschaft- und Gewerbesteuer befreit. Er ist jedoch partiell körperschaftsteuerpflichtig mit seinen inländischen Beteiligungseinnahmen und sonstigen inländischen Einkünften im Sinne der beschränkten Einkommensteuerpflicht mit Ausnahme von Gewinnen aus dem Verkauf von Anteilen an Kapitalgesellschaften. Der Steuersatz beträgt 15 Prozent. Soweit die steuerpflichtigen Einkünfte im Wege des Kapitalertragsteuerabzugs erhoben werden, umfasst der Steuersatz von 15 Prozent bereits den Solidaritätszuschlag.

Die Investmenterträge werden jedoch beim Privatanleger als Einkünfte aus Kapitalvermögen der Einkommensteuer unterworfen, soweit diese zusammen mit sonstigen Kapitalerträgen den Sparer-Pauschbetrag von jährlich 801,- Euro (für Alleinstehende oder getrennt veranlagte Ehegatten) bzw. 1.602,- Euro (für zusammen veranlagte Ehegatten) übersteigen.

Einkünfte aus Kapitalvermögen unterliegen grundsätzlich einem Steuerabzug von 25 Prozent (zuzüglich Solidaritätszuschlag und gegebenenfalls Kirchensteuer). Zu den Einkünften aus Kapitalvermögen gehören auch die Erträge aus Investmentfonds (Investmenterträge), d.h. die Ausschüttungen des Fonds, die Vorabpauschalen und die Gewinne aus der Veräußerung der Anteile.

Der Steuerabzug hat für den Privatanleger grundsätzlich Abgeltungswirkung (sog. Abgeltungsteuer), sodass die Einkünfte aus Kapitalvermögen regelmäßig nicht in der Einkommensteuererklärung anzugeben sind. Bei der Vornahme des Steuerabzugs werden durch die depotführende Stelle grundsätzlich bereits Verlustverrechnungen vorgenommen und aus der Direktanlage stammende ausländische Quellensteuern angerechnet.

Der Steuerabzug hat u.a. aber dann keine Abgeltungswirkung, wenn der persönliche Steuersatz geringer ist als der Abgeltungssatz von 25 Prozent. In diesem Fall können die Einkünfte aus Kapitalvermögen in der Einkommensteuererklärung angegeben werden. Das Finanzamt setzt dann den niedrigeren persönlichen Steuersatz an und rechnet auf die persönliche Steuerschuld den vorgenommenen Steuerabzug an (sog. Günstigerprüfung).

Sofern Einkünfte aus Kapitalvermögen keinem Steuerabzug unterliegen haben (weil z.B. ein Gewinn aus der Veräußerung von Fondsanteilen in einem ausländischen Depot erzielt wird), sind diese in der Steuererklärung anzugeben. Im Rahmen der Veranlagung unterliegen die Einkünfte aus Kapitalvermögen dann ebenfalls dem Abgeltungssatz von 25 Prozent oder dem niedrigeren persönlichen Steuersatz.

Sofern sich die Anteile im Betriebsvermögen befinden, werden die Erträge als Betriebseinnahmen steuerlich erfasst.

Anteile im Privatvermögen (Steuerinländer)

Ausschüttungen

Ausschüttungen des Fonds sind grundsätzlich steuerpflichtig. Erfüllt der Fonds jedoch die steuerlichen Voraussetzungen für einen Aktienfonds, sind 30 Prozent der Ausschüttungen steuerfrei. Erfüllt der Fonds die steuerlichen Voraussetzungen für einen Mischfonds, dann sind 15 Prozent der Ausschüttungen steuerfrei. Die steuerpflichtigen Ausschüttungen unterliegen i.d.R. dem Steuerabzug von 25 Prozent (zuzüglich Solidaritätszuschlag und gegebenenfalls Kirchensteuer).

Vom Steuerabzug kann Abstand genommen werden, wenn der Anleger Steuerinländer ist und einen Freistellungsauftrag vorlegt, sofern die steuerpflichtigen Ertragsteile 801,- Euro bei Einzelveranlagung bzw. 1.602,- Euro bei Zusammenveranlagung von Ehegatten nicht übersteigen.

Entsprechendes gilt auch bei Vorlage einer Bescheinigung für Personen, die voraussichtlich nicht zur Einkommensteuer veranlagt werden (sogenannte Nichtveranlagungsbescheinigung, nachfolgend „NV-Bescheinigung“).

Verwahrt der inländische Anleger die Anteile in einem inländischen Depot, so nimmt die depotführende Stelle als Zahlstelle vom Steuerabzug Abstand, wenn ihr vor dem festgelegten Ausschüttungstermin ein in ausreichender Höhe ausgestellter Freistellungsauftrag nach amtlichem Muster oder eine NV-Bescheinigung, die vom Finanzamt für die Dauer von maximal drei Jahren erteilt wird, vorgelegt wird. In diesem Fall erhält der Anleger die gesamte Ausschüttung ungekürzt gutgeschrieben.

Vorabpauschalen

Die Vorabpauschale ist der Betrag, um den die Ausschüttungen des Fonds innerhalb eines Kalenderjahrs den Basisertrag für dieses Kalenderjahr unterschreiten. Der Basisertrag wird durch Multiplikation des Rücknahmepreises des Anteils zu Beginn eines Kalenderjahrs mit 70 Prozent des Basiszinses, der aus der langfristig erzielbaren Rendite öffentlicher Anleihen abgeleitet wird, ermittelt. Der Basisertrag ist auf den Mehrbetrag begrenzt, der sich zwischen dem ersten und dem letzten im Kalenderjahr festgesetzten Rücknahmepreis zuzüglich der Ausschüttungen innerhalb des Kalenderjahrs ergibt. Im Jahr des Erwerbs der Anteile vermindert sich die Vorabpauschale um ein Zwölftel für jeden vollen Monat, der dem Monat des Erwerbs vorangeht. Die Vorabpauschale gilt am ersten Werktag des folgenden Kalenderjahres als zugeflossen.

Vorabpauschalen sind grundsätzlich steuerpflichtig. Erfüllt der Fonds jedoch die steuerlichen Voraussetzungen für einen Aktienfonds, sind 30 Prozent der Vorabpauschalen steuerfrei. Erfüllt der Fonds die steuerlichen Voraussetzungen für einen Mischfonds, sind 15 Prozent der Vorabpauschalen steuerfrei. Die steuerpflichtigen Vorabpauschalen unterliegen i.d.R. dem Steuerabzug

von 25 Prozent (zuzüglich Solidaritätszuschlag und gegebenenfalls Kirchensteuer).

Vom Steuerabzug kann Abstand genommen werden, wenn der Anleger Steuerinländer ist und einen Freistellungsauftrag vorlegt, sofern die steuerpflichtigen Ertragsteile 801,- Euro bei Einzelveranlagung bzw. 1.602,- Euro bei Zusammenveranlagung von Ehegatten nicht übersteigen. Entsprechendes gilt auch bei Vorlage einer NV-Bescheinigung.

Verwahrt der inländische Anleger die Anteile in einem inländischen Depot, so nimmt die depotführende Stelle als Zahlstelle vom Steuerabzug Abstand, wenn ihr vor dem Zuflusszeitpunkt ein in ausreichender Höhe ausgestellter Freistellungsauftrag nach amtlichem Muster oder eine NV-Bescheinigung, die vom Finanzamt für die Dauer von maximal drei Jahren erteilt wird, vorgelegt wird. In diesem Fall wird keine Steuer abgeführt. Andernfalls hat der Anleger der inländischen depotführenden Stelle den Betrag der abzuführenden Steuer zur Verfügung zu stellen. Zu diesem Zweck darf die depotführende Stelle den Betrag der abzuführenden Steuer von einem bei ihr unterhaltenen und auf den Namen des Anlegers lautenden Konto ohne Einwilligung des Anlegers einziehen. Soweit der Anleger nicht vor Zufluss der Vorabpauschale widerspricht, darf die depotführende Stelle insoweit den Betrag der abzuführenden Steuer von einem auf den Namen des Anlegers lautenden Konto einziehen, wie ein mit dem Anleger vereinbarter Kontokorrentkredit für dieses Konto nicht in Anspruch genommen wurde. Soweit der Anleger seiner Verpflichtung, den Betrag der abzuführenden Steuer der inländischen depotführenden Stelle zur Verfügung zu stellen, nicht nachkommt, hat die depotführende Stelle dies dem für sie zuständigen Finanzamt anzuzeigen. Der Anleger muss in diesem Fall die Vorabpauschale insoweit in seiner Einkommensteuererklärung angeben.

Veräußerungsgewinne auf Anlegerebene

Werden Anteile an dem Fonds nach dem 31. Dezember 2017 veräußert, unterliegt der Veräußerungsgewinn dem Abgeltungssatz von 25 Prozent. Dies gilt sowohl für Anteile, die vor dem 1. Januar 2018 erworben wurden und die zum 31. Dezember 2017 als veräußert und zum 1. Januar 2018 wieder als angeschafft gelten, als auch für nach dem 31. Dezember 2017 erworbene Anteile. Erfüllt der Fonds jedoch die steuerlichen Voraussetzungen für einen Aktienfonds, sind 30 Prozent der Veräußerungsgewinne steuerfrei. Erfüllt der Fonds die steuerlichen Voraussetzungen für einen Mischfonds, dann sind 15 Prozent der Veräußerungsgewinne steuerfrei.

Bei Gewinnen aus dem Verkauf von Anteilen, die vor dem 1. Januar 2018 erworben wurden und die zum 31. Dezember 2017 als veräußert und zum 1. Januar 2018 wieder als angeschafft gelten, ist zu beachten, dass im Zeitpunkt der tatsächlichen Veräußerung auch die Gewinne aus der zum 31. Dezember 2017 erfolgten fiktiven Veräußerung zu versteuern sind,

falls die Anteile tatsächlich nach dem 31. Dezember 2008 erworben worden sind.

Sofern die Anteile in einem inländischen Depot verwahrt werden, nimmt die depotführende Stelle den Steuerabzug unter Berücksichtigung etwaiger Teilfreistellungen vor. Der Steuerabzug von 25 Prozent (zuzüglich Solidaritätszuschlag und gegebenenfalls Kirchensteuer) kann durch die Vorlage eines ausreichenden Freistellungsauftrags bzw. einer NV-Bescheinigung vermieden werden. Werden solche Anteile von einem Privatanleger mit Verlust veräußert, dann ist der Verlust mit anderen positiven Einkünften aus Kapitalvermögen verrechenbar. Sofern die Anteile in einem inländischen Depot verwahrt werden und bei derselben depotführenden Stelle im selben Kalenderjahr positive Einkünfte aus Kapitalvermögen erzielt wurden, nimmt die depotführende Stelle die Verlustverrechnung vor.

Bei einer Veräußerung der vor dem 1. Januar 2009 erworbenen Fondsanteile nach dem 31. Dezember 2017 ist der Gewinn, der nach dem 31. Dezember 2017 entsteht, bei Privatanlegern grundsätzlich bis zu einem Betrag von 100.000 Euro steuerfrei. Dieser Freibetrag kann nur in Anspruch genommen werden, wenn diese Gewinne gegenüber dem für den Anleger zuständigen Finanzamt erklärt werden.

Bei der Ermittlung des Veräußerungsgewinns ist der Gewinn um die während der Besitzzeit angesetzten Vorabpauschalen zu mindern.

Anteile im Betriebsvermögen (Steuerinländer)

Erstattung der Körperschaftsteuer des Fonds

Ist der Anleger eine inländische Körperschaft, Personenvereinigung oder Vermögensmasse, die nach der Satzung, dem Stiftungsgeschäft oder der sonstigen Verfassung und nach der tatsächlichen Geschäftsführung ausschließlich und unmittelbar gemeinnützigen, mildtätigen oder kirchlichen Zwecken dient oder eine Stiftung des öffentlichen Rechts, die ausschließlich und unmittelbar gemeinnützigen oder mildtätigen Zwecken dient, oder eine juristische Person des öffentlichen Rechts, die ausschließlich und unmittelbar kirchlichen Zwecken dient, dann erhält er auf Antrag vom Fonds die auf der Fondsebene angefallene Körperschaftsteuer anteilig für seine Besitzzeit erstattet; dies gilt nicht, wenn die Anteile in einem wirtschaftlichen Geschäftsbetrieb gehalten werden. Dasselbe gilt für vergleichbare ausländische Anleger mit Sitz und Geschäftsleitung in einem Amts- und Beihilfegestaltenden ausländischen Staat. Die Erstattung setzt voraus, dass der Anleger seit mindestens drei Monaten vor dem Zufluss der körperschaftsteuerpflichtigen Erträge des Fonds zivilrechtlicher und wirtschaftlicher Eigentümer der Anteile ist, ohne dass eine Verpflichtung zur Übertragung der Anteile auf eine andere Person besteht. Ferner setzt die Erstattung im Hinblick auf die auf der Fondsebene angefallene Körperschaftsteuer auf deutsche Dividenden und Erträge aus deutschen eigenkapitalähnlichen

Genussrechten im Wesentlichen voraus, dass deutsche Aktien und deutsche eigenkapitalähnliche Genussrechte vom Fonds als wirtschaftlichem Eigentümer ununterbrochen 45 Tage innerhalb von 45 Tagen vor und nach dem Fälligkeitszeitpunkt der Kapitalerträge gehalten wurden und in diesen 45 Tagen ununterbrochen Mindestwertänderungsrisiken i.H.v. 70 Prozent bestanden.

Dem Antrag sind Nachweise über die Steuerbefreiung und ein von der depotführenden Stelle ausgestellter Investmentanteil-Bestandsnachweis beizufügen. Der Investmentanteil-Bestandsnachweis ist eine nach amtlichem Muster erstellte Bescheinigung über den Umfang der durchgehend während des Kalenderjahres vom Anleger gehaltenen Anteile sowie den Zeitpunkt und Umfang des Erwerbs und der Veräußerung von Anteilen während des Kalenderjahres.

Aufgrund der hohen Komplexität der Regelung erscheint die Hinzuziehung eines steuerlichen Beraters sinnvoll.

Ausschüttungen

Ausschüttungen des Fonds sind grundsätzlich einkommen- bzw. körperschaftsteuer- und gewerbesteuerpflichtig. Erfüllt der Fonds jedoch die steuerlichen Voraussetzungen für einen Aktienfonds, sind 60 Prozent der Ausschüttungen steuerfrei für Zwecke der Einkommensteuer und 30 Prozent für Zwecke der Gewerbesteuer, wenn die Anteile von natürlichen Personen im Betriebsvermögen gehalten werden. Für steuerpflichtige Körperschaften sind generell 80 Prozent der Ausschüttungen steuerfrei für Zwecke der Körperschaftsteuer und 40 Prozent für Zwecke der Gewerbesteuer. Für Körperschaften, die Lebens- oder Krankenversicherungsunternehmen sind und bei denen die Anteile den Kapitalanlagen zuzurechnen sind, oder die Kreditinstitute sind und bei denen die Anteile dem Handelsbuch zuzurechnen sind oder von denen mit dem Ziel der kurzfristigen Erzielung eines Eigenhandelserfolgs erworben wurden, sind 30 Prozent der Ausschüttungen steuerfrei für Zwecke der Körperschaftsteuer und 15 Prozent für Zwecke der Gewerbesteuer.

Erfüllt der Fonds die steuerlichen Voraussetzungen für einen Mischfonds, sind 30 Prozent der Ausschüttungen steuerfrei für Zwecke der Einkommensteuer und 15 Prozent für Zwecke der Gewerbesteuer, wenn die Anteile von natürlichen Personen im Betriebsvermögen gehalten werden. Für steuerpflichtige Körperschaften sind generell 40 Prozent der Ausschüttungen steuerfrei für Zwecke der Körperschaftsteuer und 20 Prozent für Zwecke der Gewerbesteuer. Für Körperschaften, die Lebens- oder Krankenversicherungsunternehmen sind und bei denen die Anteile den Kapitalanlagen zuzurechnen sind, oder die Kreditinstitute sind und bei denen die Anteile dem Handelsbuch zuzurechnen sind oder von denen mit dem Ziel der kurzfristigen Erzielung eines Eigenhandelserfolgs erworben wurden, sind 15 Prozent der Ausschüttungen steuerfrei für Zwecke der Körperschaftsteuer und 7,5 Prozent für Zwecke der Gewerbesteuer.

Die Ausschüttungen unterliegen i.d.R. dem Steuerabzug von 25 Prozent (zuzüglich Solidaritätszuschlag). Erfüllt der Fonds jedoch die steuerlichen Voraussetzungen für einen Aktienfonds, wird beim Steuerabzug die Teilfreistellung von 30 Prozent berücksichtigt. Erfüllt der Fonds die steuerlichen Voraussetzungen für einen Mischfonds, wird beim Steuerabzug die Teilfreistellung von 15 Prozent berücksichtigt.

Vorabpauschalen

Die Vorabpauschale ist der Betrag, um den die Ausschüttungen des Fonds innerhalb eines Kalenderjahrs den Basisertrag für dieses Kalenderjahr unterschreiten. Der Basisertrag wird durch Multiplikation des Rücknahmepreises des Anteils zu Beginn eines Kalenderjahrs mit 70 Prozent des Basiszinses, der aus der langfristig erzielbaren Rendite öffentlicher Anleihen abgeleitet wird, ermittelt. Der Basisertrag ist auf den Mehrbetrag begrenzt, der sich zwischen dem ersten und dem letzten im Kalenderjahr festgesetzten Rücknahmepreis zuzüglich der Ausschüttungen innerhalb des Kalenderjahrs ergibt. Im Jahr des Erwerbs der Anteile vermindert sich die Vorabpauschale um ein Zwölftel für jeden vollen Monat, der dem Monat des Erwerbs vorangeht. Die Vorabpauschale gilt am ersten Werktag des folgenden Kalenderjahres als zugeflossen.

Vorabpauschalen sind grundsätzlich einkommen- bzw. körperschaftsteuer- und gewerbesteuerpflichtig. Erfüllt der Fonds jedoch die steuerlichen Voraussetzungen für einen Aktienfonds, sind 60 Prozent der Vorabpauschalen steuerfrei für Zwecke der Einkommensteuer und 30 Prozent für Zwecke der Gewerbesteuer, wenn die Anteile von natürlichen Personen im Betriebsvermögen gehalten werden. Für steuerpflichtige Körperschaften sind generell 80 Prozent der Vorabpauschalen steuerfrei für Zwecke der Körperschaftsteuer und 40 Prozent für Zwecke der Gewerbesteuer. Für Körperschaften, die Lebens- oder Krankenversicherungsunternehmen sind und bei denen die Anteile den Kapitalanlagen zuzurechnen sind, oder die Kreditinstitute sind und bei denen die Anteile dem Handelsbuch zuzurechnen sind oder von denen mit dem Ziel der kurzfristigen Erzielung eines Eigenhandelserfolgs erworben wurden, sind 30 Prozent der Vorabpauschalen steuerfrei für Zwecke der Körperschaftsteuer und 15 Prozent für Zwecke der Gewerbesteuer.

Erfüllt der Fonds die steuerlichen Voraussetzungen für einen Mischfonds, sind 30 Prozent der Vorabpauschalen steuerfrei für Zwecke der Einkommensteuer und 15 Prozent für Zwecke der Gewerbesteuer, wenn die Anteile von natürlichen Personen im Betriebsvermögen gehalten werden. Für steuerpflichtige Körperschaften sind generell 40 Prozent der Vorabpauschalen steuerfrei für Zwecke der Körperschaftsteuer und 20 Prozent für Zwecke der Gewerbesteuer. Für Körperschaften, die Lebens- oder Krankenversicherungsunternehmen sind und bei denen die Anteile den Kapitalanlagen zuzurechnen sind, oder die Kreditinstitute sind und bei denen die Anteile dem Handelsbuch zuzurechnen sind oder von denen mit dem Ziel der kurzfristigen Erzielung eines Eigenhandelserfolgs erworben wurden, sind 15 Prozent der Vorab-

pauschalen steuerfrei für Zwecke der Körperschaftsteuer und 7,5 Prozent für Zwecke der Gewerbesteuer.

Die Vorabpauschalen unterliegen i.d.R. dem Steuerabzug von 25 Prozent (zuzüglich Solidaritätszuschlag). Erfüllt der Fonds jedoch die steuerlichen Voraussetzungen für einen Aktienfonds, wird beim Steuerabzug die Teilfreistellung von 30 Prozent berücksichtigt. Erfüllt der Fonds die steuerlichen Voraussetzungen für einen Mischfonds erfüllt, wird beim Steuerabzug die Teilfreistellung von 15 Prozent berücksichtigt.

Veräußerungsgewinne auf Anlegerebene

Gewinne aus der Veräußerung der Anteile unterliegen grundsätzlich der Einkommen- bzw. Körperschaftsteuer und der Gewerbesteuer. Bei der Ermittlung des Veräußerungsgewinns ist der Gewinn um die während der Besitzzeit angesetzten Vorabpauschalen zu mindern.

Erfüllt der Fonds jedoch die steuerlichen Voraussetzungen für einen Aktienfonds, sind 60 Prozent der Veräußerungsgewinne steuerfrei für Zwecke der Einkommensteuer und 30 Prozent für Zwecke der Gewerbesteuer, wenn die Anteile von natürlichen Personen im Betriebsvermögen gehalten werden. Für steuerpflichtige Körperschaften sind generell 80 Prozent der Veräußerungsgewinne steuerfrei für Zwecke der Körperschaftsteuer und 40 Prozent für Zwecke der Gewerbesteuer. Für Körperschaften, die Lebens- oder Krankenversicherungsunternehmen sind und bei denen die Anteile den Kapitalanlagen zuzurechnen sind, oder die Kreditinstitute sind und bei denen die Anteile dem Handelsbuch zuzurechnen sind oder von denen mit dem Ziel der kurzfristigen Erzielung eines Eigenhandelserfolgs erworben wurden, sind 30 Prozent der Veräußerungsgewinne steuerfrei für Zwecke der Körperschaftsteuer und 15 Prozent für Zwecke der Gewerbesteuer.

Erfüllt der Fonds die steuerlichen Voraussetzungen für einen Mischfonds, sind 30 Prozent der Veräußerungsgewinne steuerfrei für Zwecke der Einkommensteuer und 15 Prozent für Zwecke der Gewerbesteuer, wenn die Anteile von natürlichen Personen im Betriebsvermögen gehalten werden. Für steuerpflichtige Körperschaften sind generell 40 Prozent der Veräußerungsgewinne steuerfrei für Zwecke der Körperschaftsteuer und 20 Prozent für Zwecke der Gewerbesteuer. Für Körperschaften, die Lebens- oder Krankenversicherungsunternehmen sind und bei denen die Anteile den Kapitalanlagen zuzurechnen sind, oder die Kreditinstitute sind und bei denen die Anteile dem Handelsbuch zuzurechnen sind oder von denen mit dem Ziel der kurzfristigen Erzielung eines Eigenhandelserfolgs erworben wurden, sind 15 Prozent der Veräußerungsgewinne steuerfrei für Zwecke der Körperschaftsteuer und 7,5 Prozent für Zwecke der Gewerbesteuer.

Die Gewinne aus der Veräußerung der Anteile unterliegen i.d.R. keinem Steuerabzug.

Negative steuerliche Erträge

Eine direkte Zurechnung der negativen steuerlichen Erträge auf den Anleger ist nicht möglich.

Abwicklungsbesteuerung

Während der Abwicklung des Fonds gelten Ausschüttungen nur insoweit als Ertrag, wie in ihnen der Wertzuwachs eines Kalenderjahres enthalten ist.

Steuerausländer

Verwahrt ein Steuerausländer die Fondsanteile im Depot bei einer inländischen depotführenden Stelle, wird vom Steuerabzug auf Ausschüttungen, Vorabpauschalen und Gewinne aus der Veräußerung der Anteile Abstand genommen, sofern er seine steuerliche Ausländereigenschaft nachweist. Sofern die Ausländereigenschaft der depotführenden Stelle nicht bekannt bzw. nicht rechtzeitig nachgewiesen wird, ist der ausländische Anleger gezwungen, die Erstattung des Steuerabzugs entsprechend der Abgabenordnung (§ 37 Abs. 2 AO) zu beantragen. Zuständig ist das für die depotführende Stelle zuständige Finanzamt.

Solidaritätszuschlag

Auf den auf Ausschüttungen, Vorabpauschalen und Gewinnen aus der Veräußerung von Anteilen abzuführenden Steuerabzug ist ein Solidaritätszuschlag in Höhe von 5,5 Prozent zu erheben. Der Solidaritätszuschlag ist bei der Einkommensteuer und Körperschaftsteuer anrechenbar.

Kirchensteuer

Soweit die Einkommensteuer bereits von einer inländischen depotführenden Stelle (Abzugsverpflichteter) durch den Steuerabzug erhoben wird, wird die darauf entfallende Kirchensteuer nach dem Kirchensteuersatz der Religionsgemeinschaft, der der Kirchensteuerpflichtige angehört, regelmäßig als Zuschlag zum Steuerabzug erhoben. Die Abzugsfähigkeit der Kirchensteuer als Sonderausgabe wird bereits beim Steuerabzug mindernd berücksichtigt.

Ausländische Quellensteuer

Auf die ausländischen Erträge des Fonds wird teilweise in den Herkunftsländern Quellensteuer einbehalten. Diese Quellensteuer kann bei den Anlegern nicht steuermindernd berücksichtigt werden.

Folgen der Verschmelzung von Sondervermögen

In den Fällen der Verschmelzung eines inländischen Sondervermögens auf ein anderes inländisches Sondervermögen kommt es weder auf der Ebene der Anleger noch auf der Ebene der beteiligten Sondervermögen zu einer Aufdeckung von stillen Reserven, d.h. dieser Vorgang ist steuerneutral. Das Gleiche gilt für die Übertragung aller Vermögensgegenstände eines inländischen Sondervermögens auf eine inländische Investmentaktiengesellschaft mit veränderlichem Kapital oder ein Teilgesellschaftsvermögen einer inländischen Investmentaktiengesellschaft mit veränderlichem Kapital. Erhalten die Anleger des übertragenden Sondervermögens eine im Verschmelzungsplan vorgesehene Barzahlung (§ 190 Abs. 2 Nr. 2 KAGB), ist diese wie eine Ausschüttung zu behandeln.

Automatischer Informationsaustausch in Steuersachen

Die Bedeutung des automatischen Austauschs von Informationen zur Bekämpfung von grenzüberschreitendem Steuerbetrug und grenzüberschreitender Steuerhinterziehung hat auf internationaler Ebene in den letzten Jahren stark zugenommen. Die OECD hat daher im Auftrag der G20 in 2014 einen globalen Standard für den automatischen Informationsaustausch über Finanzkonten in Steuersachen veröffentlicht (Common Reporting Standard, im Folgenden „CRS“). Der CRS wurde von mehr als 90 Staaten (teilnehmende Staaten) im Wege eines multilateralen Abkommens vereinbart. Außerdem wurde er Ende 2014 mit der Richtlinie 2014/107/EU des Rates vom 9. Dezember 2014 in die Richtlinie 2011/16/EU bezüglich der Verpflichtung zum automatischen Austausch von Informationen im Bereich der Besteuerung integriert. Die teilnehmenden Staaten (alle Mitgliedstaaten der EU sowie etliche Drittstaaten) wenden den CRS grundsätzlich ab 2016 mit Meldepflichten ab 2017 an. Lediglich einzelnen Staaten (z.B. Österreich und der Schweiz) wird es gestattet, den CRS ein Jahr später anzuwenden. Deutschland hat den CRS mit dem Finanzkonten-Informationsaustauschgesetz vom 21. Dezember 2015 in deutsches Recht umgesetzt und wendet diesen ab 2016 an.

Mit dem CRS werden meldende Finanzinstitute (im Wesentlichen Kreditinstitute) dazu verpflichtet, bestimmte Informationen über ihre Kunden einzuholen. Handelt es sich bei den Kunden (natürliche Personen oder Rechtsträger) um in anderen teilnehmenden Staaten ansässige meldepflichtige Personen (dazu zählen nicht z.B. börsennotierte Kapitalgesellschaften oder Finanzinstitute), werden deren Konten und Depots als meldepflichtige Konten eingestuft. Die meldenden Finanzinstitute werden dann für jedes meldepflichtige Konto bestimmte Informationen an ihre Heimatsteuerbehörde übermitteln. Diese übermittelt die Informationen dann an die Heimatsteuerbehörde des Kunden.

Bei den zu übermittelnden Informationen handelt es sich im Wesentlichen um die persönlichen Daten des meldepflichtigen Kunden (Name; Anschrift; Steueridentifikationsnummer; Geburtsdatum und Geburtsort (bei natürlichen Personen); Ansässigkeitsstaat) sowie um Informationen zu den Konten und Depots (z.B. Kontonummer; Kontosaldo oder Kontowert; Gesamtbruttobetrag der Erträge wie Zinsen, Dividenden oder Ausschüttungen von Investmentfonds; Gesamtbruttoerlöse aus der Veräußerung oder Rückgabe von Finanzvermögen (einschließlich Fondsanteilen)).

Konkret betroffen sind folglich meldepflichtige Anleger, die ein Konto und/oder Depot bei einem Kreditinstitut unterhalten, das in einem teilnehmenden Staat ansässig ist. Daher werden deutsche Kreditinstitute Informationen über Anleger, die in anderen teilnehmenden Staaten ansässig sind, an das Bundeszentralamt für Steuern melden, das die Informationen an die jeweiligen Steuerbehörden der Ansässigkeitsstaaten der Anleger weiterleitet. Entsprechend werden Kreditinstitute in anderen teilnehmenden Staaten Informationen über Anleger, die in Deutschland ansässig sind, an ihre jeweilige Heimatsteuerbehörde melden, die die Informationen an das Bundeszentralamt für Steuern weiterleitet. Zuletzt ist es denkbar, dass in anderen teilnehmenden Staaten ansässige Kreditinstitute Informationen über Anleger, die in wiederum anderen teilnehmenden Staaten ansässig sind, an ihre jeweilige Heimatsteuerbehörde melden, die die Informationen an die jeweiligen Steuerbehörden der Ansässigkeitsstaaten der Anleger weiterleitet.

Rechtliche Hinweise

Diese steuerlichen Hinweise sollen einen Überblick über die steuerlichen Folgen der Fondsanlage vermitteln. Sie können nicht alle steuerlichen Aspekte behandeln, die sich aus der individuellen Situation des Anlegers ergeben können. Interessierten Anlegern empfehlen wir, sich durch einen Angehörigen der steuerberatenden Berufe über die steuerlichen Folgen des Fondsinvestments beraten zu lassen.

Die steuerlichen Ausführungen basieren auf der derzeit bekannten Rechtslage. Es kann keine Gewähr dafür übernommen werden, dass sich die steuerrechtliche Beurteilung durch Gesetzgebung, Rechtsprechung oder Erlasse der Finanzverwaltung nicht ändert. Solche Änderungen können auch rückwirkend eingeführt werden und die oben beschriebenen steuerrechtlichen Folgen nachteilig beeinflussen.

Steuerliche Behandlung

International Fund Management S.A.

IFM AktienfondsSelect

ISIN		LU0137266473		
(steuerliches) Rumpfgeschäftsjahr		01.09.2017 - 31.12.2017		
		Privat- vermögen	Betriebsvermögen nicht Kost- pflichtig	Kost- pflichtig
	Ausschüttung ¹⁾	EUR je Anteil	-,-,-,-	-,-,-,-
InvStG § 5 Abs. 1 Satz 1 Nr. 1a	Betrag der Ausschüttung nach Investmentsteuergesetz sowie ²⁾	EUR je Anteil	-,-,-,-	-,-,-,-
InvStG § 5 Abs. 1 Satz 1 Nr. 1 a) aa)	in der Ausschüttung enthaltene ausschüttungsgleiche Erträge der Vorjahre	EUR je Anteil	-,-,-,-	-,-,-,-
InvStG § 5 Abs. 1 Satz 1 Nr. 1 a) bb)	in der Ausschüttung enthaltene Substanzbeträge	EUR je Anteil	-,-,-,-	-,-,-,-
InvStG § 5 Abs. 1 Satz 1 Nr. 1 b	Betrag der ausgeschütteten Erträge ³⁾	EUR je Anteil	-,-,-,-	-,-,-,-
InvStG § 5 Abs. 1 Satz 1 Nr. 2	Betrag der ausschüttungsgleichen Erträge	EUR je Anteil	0,2815	0,2815
	Zinsen und sonstige Erträge	EUR je Anteil	0,1296	0,1296
	Dividenden nach § 8b Abs. 1 KStG bzw. § 3 Nr. 40 EStG ⁴⁾	EUR je Anteil	0,1519	0,0000
	Dividenden nicht nach § 8b Abs. 1 KStG (Streubesitzdividende)	EUR je Anteil	-,-,-,-	0,1519
	Ausländische DBA befreite Einkünfte	EUR je Anteil	-,-,-,-	-,-,-,-
	Veräußerungsgewinne nach § 8b KStG bzw. § 3 Nr. 40 EStG	EUR je Anteil	-,-,-,-	-,-,-,-
	Sonstige Veräußerungsgewinne	EUR je Anteil	-,-,-,-	-,-,-,-
	Summe Erträge	EUR je Anteil	0,2815	0,2815
Im Betrag der ausgeschütteten bzw. ausschüttungsgleichen Erträge enthalten:				
InvStG § 5 Abs. 1 Satz 1 Nr. 1 c) aa)	Erträge i. S. d. § 2 Abs. 2 Satz 1 InvStG i. V. m. § 3 Nr. 40 EStG oder im Fall des § 16 InvStG i. V. m. § 8b Abs. 1 des KStG (Bruttoertrag Dividenden)	EUR je Anteil	-,-,-,-	0,1519
InvStG § 5 Abs. 1 Satz 1 Nr. 1 c) bb)	Veräußerungsgewinne im Sinne des § 2 Abs. 2 Satz 2 InvStG in Verbindung mit § 8b Abs. 2 des KStG oder § 3 Nr. 40 des EStG	EUR je Anteil	-,-,-,-	-,-,-,-
InvStG § 5 Abs. 1 Satz 1 Nr. 1 c) cc)	Erträge im Sinne des § 2 Absatz 2a (Zinsanteil)	EUR je Anteil	-,-,-,-	0,0011
InvStG § 5 Abs. 1 Satz 1 Nr. 1 c) dd)	Steuerfreie Veräußerungsgewinne im Sinne des § 2 Abs. 3 Nr. 1 Satz 1 in der am 31.12.2008 anzuwendenden Fassung ⁵⁾	EUR je Anteil	-,-,-,-	-,-,-,-
InvStG § 5 Abs. 1 Satz 1 Nr. 1 c) ee)	Erträge im Sinne des § 2 Abs. 3 Nr. 1 Satz 2 in der am 31.12.2008 anzuwendenden Fassung, soweit die Erträge nicht Kapitalerträge im Sinne des § 20 des EStG sind ⁵⁾	EUR je Anteil	-,-,-,-	-,-,-,-
InvStG § 5 Abs. 1 Satz 1 Nr. 1 c) ff)	Steuerfreie Veräußerungsgewinne im Sinne des § 2 Absatz 3 in der ab 01.01.2009 anzuwendenden Fassung (steuerfreie Veräußerungsgewinne aus Immobilien im Privatvermögen)	EUR je Anteil	-,-,-,-	-,-,-,-
InvStG § 5 Abs. 1 Satz 1 Nr. 1 c) gg)	Einkünfte im Sinne des § 4 Absatz 1 (DBA befreite Einkünfte)	EUR je Anteil	-,-,-,-	-,-,-,-
InvStG § 5 Abs. 1 Satz 1 Nr. 1 c) hh)	in Doppelbuchstabe gg enthaltene Einkünfte, die nicht dem Progressionsvorbehalt unterliegen	EUR je Anteil	-,-,-,-	-,-,-,-
InvStG § 5 Abs. 1 Satz 1 Nr. 1 c) ii)	Einkünfte im Sinne des § 4 Abs. 2, für die kein Abzug nach § 4 Abs. 4 vorgenommen wurde (ausländische Einkünfte mit anrechenbarer bzw. fiktiv anrechenbarer Quellensteuer)	EUR je Anteil	0,0681	0,0681
InvStG § 5 Abs. 1 Satz 1 Nr. 1 c) jj)	in Doppelbuchstabe ii enthaltene Einkünfte, auf die § 2 Abs. 2 InvStG i. V. m. § 8b Abs. 2 KStG oder § 3 Nr. 40 EStG oder im Fall des § 16 InvStG i. V. m. § 8b Abs. 1 des KStG anzuwenden ist	EUR je Anteil	0,0642	-,-,-,-
InvStG § 5 Abs. 1 Satz 1 Nr. 1 c) kk)	in Doppelbuchstabe ii enthaltene ausländische Einkünfte mit Anrechnung fiktiver Quellensteuer	EUR je Anteil	-,-,-,-	-,-,-,-
InvStG § 5 Abs. 1 Satz 1 Nr. 1 c) ll)	in Doppelbuchstabe kk enthaltene Einkünfte, auf die § 2 Abs. 2 InvStG i. V. m. § 8b Abs. 2 KStG oder § 3 Nr. 40 EStG oder im Fall des § 16 InvStG i. V. m. § 8b Abs. 1 des KStG anzuwenden ist	EUR je Anteil	-,-,-,-	-,-,-,-
InvStG § 5 Abs. 1 Satz 1 Nr. 1 c) mm)	Erträge im Sinne des § 21 Absatz 22 Satz 4 InvStG in Verbindung mit § 8b Absatz 1 des Körperschaftsteuergesetzes	EUR je Anteil	-,-,-,-	-,-,-,-
InvStG § 5 Abs. 1 Satz 1 Nr. 1 c) nn)	in Doppelbuchstabe ii enthaltene Einkünfte im Sinne des § 21 Absatz 22 Satz 4 InvStG, auf die § 2 Abs. 2 InvStG in der am 20. März 2013 geltenden Fassung i.V.m. § 8b Abs. 1 des KStG anzuwenden ist	EUR je Anteil	-,-,-,-	-,-,-,-
InvStG § 5 Abs. 1 Satz 1 Nr. 1 c) oo)	in Doppelbuchstabe kk enthaltene Einkünfte im Sinne des § 21 Absatz 22 Satz 4 InvStG, auf die § 2 Abs. 2 InvStG in der am 20. März 2013 geltenden Fassung i.V.m. § 8b Abs. 1 des KStG anzuwenden ist	EUR je Anteil	-,-,-,-	-,-,-,-
InvStG § 5 Abs. 1 Satz 1 Nr. 1 d)	Den zur Anrechnung von Kapitalertragsteuer berechtigenden Teil der Ausschüttung ⁶⁾	EUR je Anteil		
InvStG § 5 Abs. 1 Satz 1 Nr. 1 d) aa)	im Sinne des § 7 Abs. 1 und 2 (ausländische Dividenden, Zinsen, sonstige Erträge und bestimmte steuerpflichtige Veräußerungsgewinne) ^{5) 6)}	EUR je Anteil	0,2814	0,2814
InvStG § 5 Abs. 1 Satz 1 Nr. 1 d) bb)	im Sinne des § 7 Abs. 3 (inländische Dividenden, inländische Erträge und Veräußerungsgewinne aus im Inland gelegenen Grundstücken und grundstücksgleichen Rechten) ⁶⁾	EUR je Anteil	0,0000	0,0000
InvStG § 5 Abs. 1 Satz 1 Nr. 1 d) cc)	im Sinne des § 7 Abs. 1 Satz 5, soweit in Doppelbuchstabe aa enthalten (ausländische Dividenden und bestimmte steuerpflichtige Veräußerungsgewinne)	EUR je Anteil	0,1590	0,1590
InvStG § 5 Abs. 1 Satz 1 Nr. 1 f)	Den Betrag der ausländischen Steuer, der auf die in den ausgeschütteten Erträgen enthaltenen Einkünfte im Sinne des § 4 Abs. 2 entfällt und	EUR je Anteil		
InvStG § 5 Abs. 1 Satz 1 Nr. 1 f) aa)	der nach § 4 Abs. 2 InvStG in Verbindung mit § 32d Abs. 5 oder § 34c Abs. 1 des EStG oder einem Abkommen zur Vermeidung der Doppelbesteuerung anrechenbar ist, wenn kein Abzug nach § 4 Abs. 4 vorgenommen wurde (anrechenbare ausländische Quellensteuer) ⁷⁾	EUR je Anteil	0,0119	0,0259
InvStG § 5 Abs. 1 Satz 1 Nr. 1 f) bb)	in Doppelbuchstabe aa enthalten ist und auf Einkünfte entfällt, auf die § 2 Abs. 2 InvStG i. V. m. § 8b Abs. 2 KStG oder § 3 Nr. 40 EStG oder im Fall des § 16 InvStG i. V. m. § 8b Abs. 1 des KStG anzuwenden ist ⁷⁾	EUR je Anteil	0,0113	0,0252
InvStG § 5 Abs. 1 Satz 1 Nr. 1 f) cc)	der nach § 4 Abs. 2 InvStG in Verbindung mit § 34c Abs. 3 des EStG abziehbar ist, wenn kein Abzug nach § 4 Abs. 4 InvStG vorgenommen wurde ⁷⁾	EUR je Anteil	-,-,-,-	-,-,-,-

Steuerliche Behandlung

International Fund Management S.A.

IFM AktienfondsSelect

ISIN		LU0137266473		
(steuerliches) Rumpfgeschäftsjahr		01.09.2017 - 31.12.2017		
		Privat- vermögen	Betriebsvermögen nicht Kost- pflichtig	Kost- pflichtig
InvStG § 5 Abs. 1 Satz 1 Nr. 1 f) dd)	in Doppelbuchstabe cc enthalten ist und auf Einkünfte entfällt, auf die § 2 Abs. 2 InvStG i. V. m. § 8b Abs. 2 KStG oder § 3 Nr. 40 EStG oder im Fall des § 16 InvStG i. V. m. § 8b Abs. 1 des KStG anzuwenden ist ⁷⁾	EUR je Anteil	-,-,-,-	-,-,-,-
InvStG § 5 Abs. 1 Satz 1 Nr. 1 f) ee)	der nach einem Abkommen zur Vermeidung der Doppelbesteuerung als gezahlt gilt und nach § 4 Abs. 2 in Verbindung mit diesem Abkommen anrechenbar ist ⁷⁾	EUR je Anteil	-,-,-,-	-,-,-,-
InvStG § 5 Abs. 1 Satz 1 Nr. 1 f) ff)	in Doppelbuchstabe ee enthalten ist und auf Einkünfte entfällt, auf die § 2 Abs. 2 InvStG i. V. m. § 8b Abs. 2 KStG oder § 3 Nr. 40 EStG oder im Fall des § 16 InvStG i. V. m. § 8b Abs. 1 des KStG anzuwenden ist ⁷⁾	EUR je Anteil	-,-,-,-	-,-,-,-
InvStG § 5 Abs. 1 Satz 1 Nr. 1 f) gg)	in Doppelbuchstabe aa enthalten ist und auf Einkünfte i.S.d. § 21 Abs.22 S. 4 InvStG entfällt, auf die § 2 Abs. 2 InvStG in der am 20. März 2013 geltenden Fassung i.V.m. § 8b Abs. 1 KStG anzuwenden ist	EUR je Anteil	-,-,-,-	-,-,-,-
InvStG § 5 Abs. 1 Satz 1 Nr. 1 f) hh)	in Doppelbuchstabe cc enthalten ist und auf Einkünfte i.S.d. § 21 Abs.22 S. 4 InvStG entfällt, auf die § 2 Abs. 2 InvStG in der am 20. März 2013 geltenden Fassung i.V.m. § 8b Abs. 1 KStG anzuwenden ist	EUR je Anteil	-,-,-,-	-,-,-,-
InvStG § 5 Abs. 1 Satz 1 Nr. 1 f) ii)	in Doppelbuchstabe ee enthalten ist und auf Einkünfte i.S.d. § 21 Abs.22 S. 4 InvStG entfällt, auf die § 2 Abs. 2 InvStG in der am 20. März 2013 geltenden Fassung i.V.m. § 8b Abs. 1 KStG anzuwenden ist	EUR je Anteil	-,-,-,-	-,-,-,-
InvStG § 5 Abs. 1 Satz 1 Nr. 1 g)	Betrag der Absetzungen für Abnutzung oder Substanzverringerung	EUR je Anteil	0,0000	0,0000
InvStG § 5 Abs. 1 Satz 1 Nr. 1 h)	Die im Geschäftsjahr gezahlte Quellensteuer, vermindert um die erstattete Quellensteuer des Geschäftsjahres oder früherer Geschäftsjahre	EUR je Anteil	0,0000	0,0000
nachrichtlich	außerordentliche Rückerstattung von Quellensteuer aus Vorjahren	EUR je Anteil	0,0000	0,0000

¹⁾ Betrag, der dem Anleger tatsächlich gezahlt oder gutgeschrieben wird.

²⁾ Betrag, der dem Anleger tatsächlich gezahlt oder gutgeschrieben wird, jedoch vor Abzug der ausländischen Quellensteuer.

³⁾ Enthalten sind: Steuerbare Erträge vor Abzug der im Ausland einbehaltenen Quellensteuer. Ausschüttungsgleiche Erträge aus Vorjahren sind nicht enthalten.

⁴⁾ Das Teileinkünfteverfahren gemäß § 3 Nr. 40 Satz 2 EStG ist nicht für Privatanleger anwendbar.

⁵⁾ Veräußerungsgewinne sind für den Privatanleger weiterhin steuerfrei, sofern die Wertpapiere, Termingeschäfte sowie Bezugsrechte auf Freianteile vor 2009 erworben wurden ("Alt-Veräußerungsgewinne"). "Neu-Veräußerungsgewinne" gehören im Privatvermögen zu Einkünften aus Kapitalvermögen und unterliegen der Kapitalertragsteuer.

⁶⁾ Die Berechnung der Kapitalertragsteuer und des Solidaritätszuschlags erfolgt gemäß gesetzlicher Vorgaben auf der Basis der Steuerdaten für Privatanleger. Sämtliche Angaben erfolgen ohne Berücksichtigung der individuellen steuerlichen Situation des Anlegers. Bei Depotverwahrung und rechtzeitiger Vorlage einer NV-Bescheinigung des Finanzamtes oder eines Freistellungsauftrages erfolgt unter bestimmten Voraussetzungen entweder kein Einbehalt von den Steuerabzugsbeträgen oder eine ggf. teilweise Erstattung bereits einbehaltener Steuer. Für die Anrechnung im Rahmen der Steuererklärung sind deshalb die Angaben in der Steuerbescheinigung maßgeblich.

⁷⁾ Die Anrechnung erfolgt gemäß § 34c EStG bzw. § 26 KStG auf den Teil der deutschen Einkommen- bzw. Körperschaftsteuer, der auf die ausländischen Einkünfte entfällt.

Informationen der Verwaltung.

Das DekaBank Depot – Service rund um Ihre Investmentfonds –

Mit dem DekaBank Depot bieten wir Ihnen die kostengünstige Möglichkeit, verschiedene Investmentfonds Ihrer Wahl in einem einzigen Depot und mit einem Freistellungsauftrag verwahren zu lassen. Hierfür steht Ihnen ein Fondsuniversum von rund 1.000 Fonds der Deka-Gruppe und international renommierter Kooperationspartner zur Verfügung. Das Spektrum eignet sich zur Realisierung der unterschiedlichsten Anlagekonzepte. So können Sie zum Vermögensaufbau aus mehreren Alternativen wählen, unter anderem:

- Für Investmentfonds-Anleger, die regelmäßig sparen möchten, eignet sich der individuell zu gestaltende Deka-FondsSparplan ab einer Mindestanlage von 25,- Euro. Im Rahmen eines auf die eigenen Bedürfnisse abgestimmten Deka-Auszahlplans lässt sich das so aufgebaute Vermögen später gezielt nutzen.
- Für alle, die regelmäßig für ein Kind sparen möchten, ist der Deka-JuniorPlan besonders geeignet. Mit Beträgen ab monatlich 25,- Euro wird für den Vermögensaufbau chancenreich und breit gestreut in Investmentfonds angelegt und dank eines professionellen Anlagemanagements langfristig hohe Ertragsmöglichkeiten genutzt sowie Risiken im Vergleich zu Anlagen in Einzeltiteln spürbar reduziert.
- Für den systematischen und flexiblen Vermögensaufbau – insbesondere im Rahmen der privaten Altersvorsorge – können Sie zwischen zwei Varianten wählen:
 - Deka-ZukunftsPlan: Die individuelle Vorsorgelösung mit intelligentem Anlagekonzept – auch mit Riester-Förderung.
 - Deka-BasisRente: Kombiniert als Rürup-Lösung die Vorteile einer staatlich geförderten Investmentanlage mit dem Wachstumspotenzial einer optimierten Vermögensstruktur.

Für die Auftragserteilung können Sie verschiedene Wege nutzen, z.B. Post, Telefon oder Internet über unsere Webpräsenz www.deka.de

Auskünfte rund um das DekaBank Depot und Fondsinformationen erhalten Sie über unser Service-Telefon unter der Nummer (0 69) 7147-652. Sie erreichen uns montags bis freitags von 8.00 Uhr bis 18.00 Uhr.

Ihre Partner in der Sparkassen-Finanzgruppe.

Verwaltungsgesellschaft

International Fund Management S.A.
6, rue Lou Hemmer
1748 Luxembourg-Findel,
Luxemburg

Eigenmittel zum 31. Dezember 2017

gezeichnet	EUR 2,5 Mio.
eingezahlt	EUR 2,5 Mio.
haftend	EUR 9,7 Mio.

Vorstand

Holger Hildebrandt
Vorstand der Deka International S.A., Luxemburg;

Mitglied des Verwaltungsrats der
Deka Immobilien Luxembourg S.A., Luxemburg

Eugen Lehnertz
Vorstand der Deka International S.A., Luxemburg

Aufsichtsrat

Vorsitzender

Holger Knüppe
Leiter Beteiligungen, DekaBank Deutsche Girozentrale,
Frankfurt am Main, Deutschland;

Mitglied des Aufsichtsrats der Deka International S.A.,
Luxemburg

Mitglied

Thomas Schneider
Vorsitzender des Aufsichtsrats der Deka International S.A.,
Luxemburg;

Mitglied der Geschäftsführung der Deka Investment GmbH,
Frankfurt

Unabhängiges Mitglied

Prof. Dr. Frank Schneider,
Luxemburg

(Stand 1. Juli 2018)

Manager

Deka International S.A.
6, rue Lou Hemmer
1748 Luxembourg-Findel,
Luxemburg

Eigenmittel zum 31. Dezember 2017

gezeichnet	EUR 10,4 Mio.
eingezahlt	EUR 10,4 Mio.
haftend	EUR 77,5 Mio.

Aufsichtsrat des Managers

Vorsitzender

Thomas Schneider
Mitglied der Geschäftsführung der Deka Investment GmbH,
Frankfurt

Stellvertretender Vorsitzender

Holger Knüppe
Leiter Beteiligungen, DekaBank Deutsche Girozentrale,
Frankfurt am Main, Deutschland;

Unabhängiges Mitglied

Marie-Anne van den Berg,
Luxemburg

(Stand 01. April 2018)

Vorstand

Holger Hildebrandt
Mitglied des Verwaltungsrats der
Deka Immobilien Luxembourg S.A., Luxemburg

Eugen Lehnertz

(Stand 01. April 2018)

Verwahr- und Zahlstelle

DekaBank Deutsche Girozentrale Luxembourg S.A.
6, rue Lou Hemmer
1748 Luxembourg-Findel,
Luxemburg

Eigenmittel zum 31. Dezember 2017

gezeichnet	EUR 50 Mio.
eingezahlt	EUR 50 Mio.
haftend	EUR 456,5 Mio.

Cabinet de révision agréé für den Fonds und die Verwaltungsgesellschaft

KPMG Luxembourg
Société coopérative
39, avenue John F. Kennedy
1855 Luxembourg,
Luxemburg

Repräsentant, Zahl- und Informationsstelle in der Bundesrepublik Deutschland

DekaBank Deutsche Girozentrale
Mainzer Landstraße 16
60325 Frankfurt am Main,
Deutschland

Die vorstehenden Angaben werden in den Jahres- und Halbjahresberichten jeweils aktualisiert.



International
Fund Management

**International
Fund Management S.A.**

6, rue Lou Hemmer
1748 Luxembourg-Findel
Postfach 5 04
2015 Luxembourg
Luxembourg

Telefon: (+3 52) 34 09 – 27 39
Telefax: (+3 52) 34 09 – 22 90